

# DIY – Bygg en praktisk jordkällare i betong

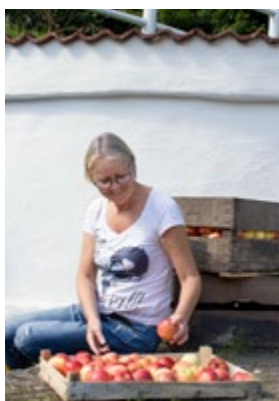


# DIY – Bygg en praktisk jordkällare i betong

Bygg en egen jordkällare till förvaring av trädgårdens skörd. Den blir snabbt en stor tillgång och öppnar nya förvaringsmöjligheter. Här lagras potatis, frukt, saft, sylt och mycket annat på ett traditionellt och klimatsmart sätt. Temperaturen i jordkällaren varierar mellan 10–12 grader på sommaren och 4–6 grader på vintern och markens naturliga fuktighet gör att varorna förblir färska under lång tid. Det kan ta upp till ett år innan den nybyggda jordkällaren får rätt temperatur och fuktighet men ha tålamod, du kommer att få stor glädje av den. Passa på att ladda inför vintern genom att fylla jordkällaren under växtsäsongen.

## Det här behöver du:

- Finja Sulformsblock 400, 46 st.
- Finja Grovbetong 25 kg, 30 säckar
- Finja Murblock Bas 190, 260 st.
- Finja Bistål BI 40 förzinkat, 4M, 37 st.
- Finja Murbruk B 25 kg, 52 säckar
- Finja Cementbruk A 25 kg, 15 säckar
- Armeringsjärn Ø 12, B500BT, 36 lpm
- Geoduk ca 15 m<sup>2</sup>
- T-rör till Spirorör alternativt plaströr, 1 st.
- L-järn 50 x 90 x 4 mm, rostskyddsmålat, 1000 mm, 2 st.
- Platonmatta alternativt gummiduk eller asfaltmatta, 27m<sup>2</sup>
- Ventilgaller 150 x 150 mm i galvad plåt eller plast, 4 st.
- Ventilationsrör, Spirorör Ø 100 mm i galvad plåt eller plaströr, ca 1,5 m
- Innerdörr 8 x 18, 1 st.
- Förrådsdörr isolerad 8 x 18, 1 st.
- Plywood 18 mm, 1000 x 2200 mm, 2 st.
- Regel 45 x 95 mm, längd ca 1750 mm, 8 st.
- Råspont 19 mm, längd 2,5 m, 38 st.



## Vad inspirerar dig?

Använd din jordkällare som vinkällare. Här trivs både vinet och du. Lägg extra möda på entrén. Med en fin dörr, belysning och en gjuten platta utanför, blir jordkällaren ett vackert inslag i trädgården.

Ta gärna en bild och mejla Finja, [info@finja.se](mailto:info@finja.se), för att få ditt verk publicerat på hemsidan.

## Verktyg

Betongblandare, hink, vibroplatta, spade, skyffel, skottkärra, Finja Murlåda 190 mm, iläggingslev, murslev, blockklippare, vattenpass, rätskiva, hammare, skruvdragare, tumstock och såg.



**Tänk på att!** Det måste vara minst 5 °C under hela dygnet och ytterligare några dagar vid murnings- och putsningsarbete för att materialen ska fungera på rätt sätt.



## Förbered grunden

Bestäm höjden på det färdiga golvet och gräv ut för jordkällaren minst 400 mm under denna nivå. All matjord avlägsnas ner till tjälfritt djup. Rulla ut geoduk i gropen för att skilja markens finmaterial från makadam.

Vid framsidan kommer det inte att finnas något jordlager som isolerar på jordkällarens utsida. Lägg därför, vid risk för tjäle, cellplast av kvalitet S100 som markisolering under jordkällarens främre mur.

Om marken inte är tillräckligt dränerad, lägg en dräneringsslang utanför grunden i nivå 1:2 från underkant av grundsulan. Luta och avled från jordkällaren.

Lägg ut dränerande grus eller makadam och packa med vibroplatta där Sulformsblocken ska placeras. Jämna av 200 mm under nivån på den färdiga marknivån utanför dörren och kontrollera att ytan är vågrät med ett vattenpass.

Lägg ut ett skift Sulformsblock. 14 block på långsidorna och där emellan 6 block för varje vägg, gavelväggarna samt innerväggen. Såga urtag i långsidornas ändblock för anslutning till kortsidorna. Stäng de öppna ändarna på långsidornas ändblock med formbrädor.

Blanda Grovbetong enligt anvisningarna på förpackningen. Fyll blocken med betong och lägg ner två parallella armeringsjärn. Överlappa armeringsjärnen med 500 mm i skarvarna. Kapa åtta armeringsjärn 1000 mm långa, bocka dem på mitten och lägg ner två i varje ytterhörn. Stöt försiktigt i betongen med en stav för att eliminera luftbubblor. Dra av och jämna till ytan.

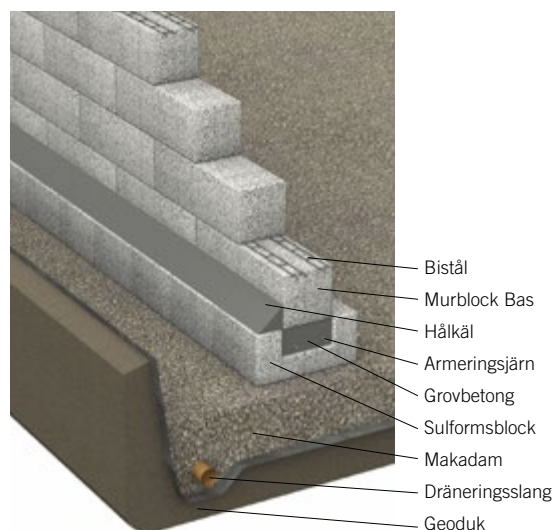
Låt betongen härda minst två dygn.

## Mura ytterväggarna

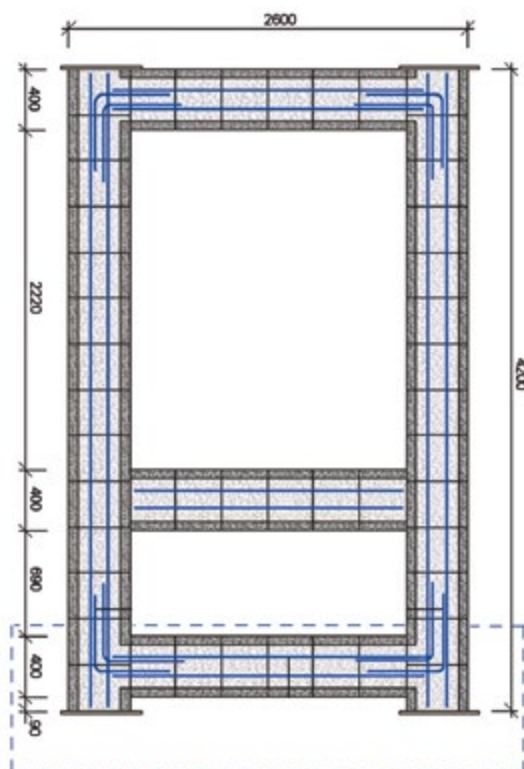
Montera och loda in hörnstolpar som är högre än vad väggarna ska bli. På dessa fästs murarsnöre att följa vid murningen. Markera den övre kanten på varje skift och flytta upp snöret efter hand.

Blanda Murbruk B enligt anvisningarna på förpackningen. Lägg ut bruket med murslev i två strängar och placera ut det första skiftet Murblock Bas. Använd lite för mycket bruk så det pysar över och forma det överflödiga bruket till en hålkål för att eventuellt vatten ska kunna rinna av. Fogens tjocklek ska vara 10 mm och bruk ska även läggas i de vertikala fogarna. Justera utifrån snöret och se till att överkanten på blocken är 200 mm över grunden. Ju noggrannare du är i första skiftet desto enklare blir det att mura kommande skift.

Flytta upp snöret 200 mm. Fyll murlådan med bruk och dra framåt för att bilda två strängar. Mura upp nästa skift med ett halvt blocks förskjutning. Fortsätt på samma sätt upp till 5 skift. Armera det första och sista skiftet av murblock med två parallella bistål. Klipp upp bistålen och böj till dem i hörnen.



**Tips!** Jordkällaren fungerar allra bäst om den ligger på en skuggig plats i norrslutning.



Mått sulformsblock.

## Bygg valvformen

Såga två halvcirkelformade plywoodskivor med radien 985 mm. Använd en list som passare. Fäst ena änden av listen med en skruv mot skivan. Borra ett hål i listen 985 mm från skruven och sätt en penna i hålet. För runt listen och rita cirkeln.

Skruva regler som ben på båda skivorna och montera tvärgående brädor som fötter. Formens fötter ska vila mot Sulformsblocken. Anpassa benens längd, valvformen ska vara ca 100 mm under sitt slutliga läge. Res ställningarna och staga dem med krysslagda brädor. Kila under fötterna med kilar och höj valvformen till rätt läge.

Skruva råspont mot bågarna till ett valv.

Valvformen måste flyttas en gång under murningen, slå undan kilarna och sänk valvformen. Flytta den och kila upp den på nytt.

## Mura taket

Placera formen längst in i jordkällaren och mura takvalvet 200 mm från ytterkanten på bakväggen.

Blanda Murbruk B enligt anvisningarna på förpackningen. Lägg murblocken på valvformen och mura i förband. Armera med ett bistål i varje skift och fyll fogarna väl med bruk.

Vänta två dygn och sänk formen. Flytta formen och mura klart takvalvet. Vänta två dygn och demontera därefter valvformen.

## Mura väggarna

Mura de två gavelväggarna och innerväggen på samma sätt som ytterväggarna.

Bakre gavelväggen muras utanför takvalvet och förankras i ytterväggarna och takvalvet med 200 mm långa armeringsjärn i vartannat skift. Mura in ett ventilationsrör i väggens övre kant. Anslut med T-koppling för vattenavrinning och montera insektsnät.

Främre gavelvägg och innerväggen förankras i ytterväggarna med 200 mm långa armeringsjärn i vartannat skift. Placera ventiler med insektsnät i nedersta skiftet på vardera sida i de båda väggarna. Mura in L-järn över dörröppningarna.

## Färdigställ jordkällaren

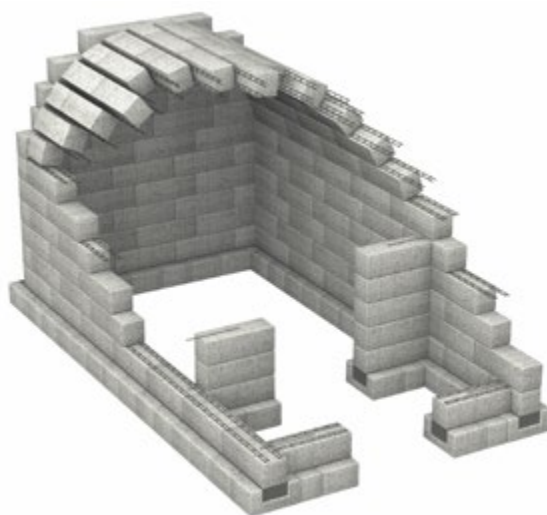
Blanda Cementbruk A enligt anvisningarna på förpackningen och slamma ett tunt lager med kalkkvasten på in- och utsida. Framsidan blir extra fin om den även putsas med ett 10 mm tjockt lager Cementbruk A.

Murarna kan lämnas som de är men målas med fördel med Cementfärg vit, då blir det ljust och trevligt i jordkällaren.

Montera dörrarna och täta väl runt karmarna för att hålla mössen ute.



**Tips!** Kontakta byggnadsnämnden i din kommun för regler om byggande av jordkällare. Reglerna skiftar från kommun till kommun, har du tur krävs det inget bygglov.



**Tips!** Få goda råd om murning och putsning i arbetsanvisningarna "Hjälp vid murning" och "Hjälp vid putsning" som finns på Finjas hemsida.

Fyll upp golvet med grus och jämna till.

Lägg Platonmatta längsgående där jord ska ligga mot muren. Börja längst ner och överlappa för att säkerställa vattenavrinningen.

Fyll med sand närmast Platonmattan och sedan med jord. För bästa resultat ska täcklagret vara minst 600 mm tjockt på alla sidor. Plantera växter som binder jordlagret och ger skugga.



**Tips!** Jordkällaren kan ge en kuperad och vacker känsla till en annars plan tomt.

Denna broschyr har som syfte att inspirera och visa exempel på hur olika arbeten kan utföras. Finja ansvarar inte för konstruktionslösningar då omgivningen, underlagets beskaffenhet och kvaliteten spelar viktig roll. För aktuell information se alltid [www.finja.se](http://www.finja.se).

**FINJA**