

# DIY – Bygg ett matbord med gjuten bordsskiva



# DIY – Bygg ett matbord med gjuten bordsskiva

Ett matbord i betong och stål passar med sin strama form i moderna och minimalistiska miljöer. Det är ett stilsäkert inslag i industristil som i kombination med en kristallkrona och antika stolar blir extra effektfullt. Våga prova!

## Det här behöver du:

- Finja Bemix Standard 25 kg, 8 säckar
- Finja Bistål BI 40 Förzinkat 4 m, 2 st.  
uppdelat i: 750 mm, 6 st.
- Våtrumssilikon, 1 tub
- Armeringjärn Ø 12 mm, totalt ca 4,7 m  
uppdelat i: 1550 mm, 3 st.
- Najtråd, 1 rulle
- Matolja
- Olja eller stensåpa
- Kvadratisk precisionsstålrör 30 x 30 x 1,5 mm,  
totalt ca 10 m, uppdelat i:  
780 mm, 4 st.  
1580 mm, 2 st.  
700 mm, 4 st.

## Till stålform:

- Stålblåt ca 1000 x 1800 mm, 1 st.
- U-balk 80 x 50 mm, totalt ca 5,2 m, uppdelat i:  
1600 mm, 2 st.  
960 mm, 2 st.



## Vad inspirerar dig?

Anpassa bordet efter dina behov. Ett högt och smalt sideboard eller ett lågt soffbord byggs båda på samma sätt.

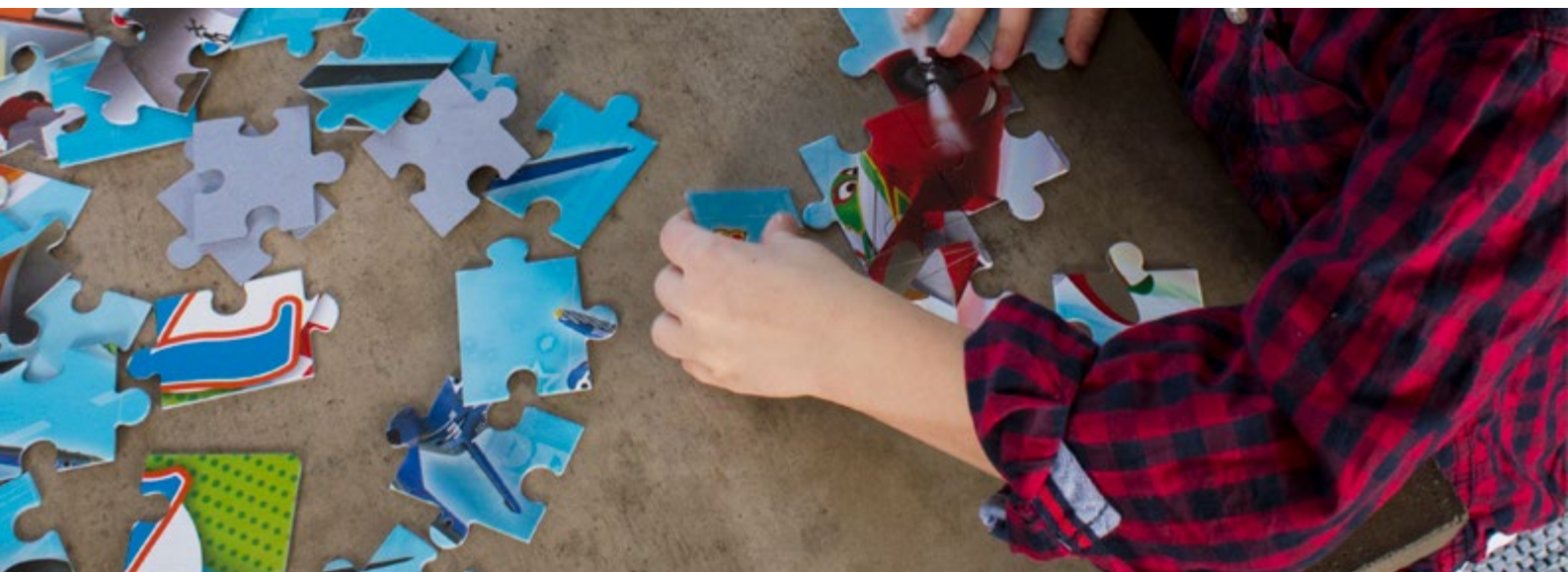
Ta gärna en bild och mejla Finja, [info@finja.se](mailto:info@finja.se), för att få ditt verk publicerat på hemsidan.

## Till plywoodform:

- Formplyfa 15 x 1200 x 2500 mm, 1 st, uppdelat i  
1000 x 1800 mm, 1 st.  
50 x 1600 mm, 2 st.  
50 x 830 mm 2 st.
- Regel 45 x 45 mm, ca 5 m
- Träskruv, 4,0 x 55 mm, ca 20 st.
- Sättilim

## Verktyg

Betongblandare, hink, murslev, spackelspade, hammare, vattenpass, skruvdragare, cirkelsåg, vinkelhake, bågfil, bulstax, vinkelslip, skruvtingar, slippapper och svets.



**Tips!** För att skapa en snygg och tålig yta på bordsskivan finns ett antal metoder för ytbehandling beskrivna. Passa på och gjut några små betongplattor med vilka du kan experimentera och testa dig fram till den ytbehandling som passar bäst.



## Bygg formen

Formen kan byggas av formplywood eller stål. Plywoodformen är lättare att bygga men slits fortare och kan inte återanvändas lika många gånger som stålformen, vilken dessutom generellt sätt ger en slätare yta.

## Plywoodform

Skruva fast reglar 45 x 45 mm i bottenplattan 15 mm utanför måtten för den blivande bänkskivan. Tillverka 50 mm höga formsidor av plywood. Limma fast formsidorna med sättlim mot reglarna och täta mot bottenplattan på formens insida med silikon.

## Stålform

Bottenplattan ska vara av stabil stålplåt samt jämn och utan skador och rost. Slipa vid behov.

Tillverka formsidor av släta U-balkar. Höjden på balkarna kommer att motsvara tjockleken på bordsskivan.

Punktsvetsa U-balkarna mot bottenplattan på formens utsida med ett centrumavstånd på ca 400 mm, eller fäst med skruvar eller tvingar. Säkerställ att formsidorna ligger helt tätt mot bottenplattan.

## Armera och förbered formen

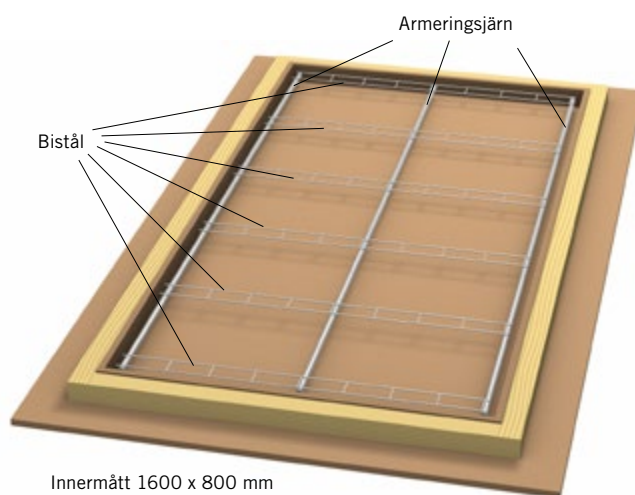
Kapa armeringsjärn och bistål enligt skiss och fäst ihop dem med najtråd. Rengör formen med vattenutspädd såpa. Torka torrt eller låt självtorka. Stryk ett tunt lager matolja i hela formen och torka rent. Ingen flytande olja ska förekomma. Lägg lister över formen och häng upp armeringen mitt i bordsskivan och minst 20 mm från sidorna. Kontrollera med vattenpass att formen ligger rakt.

## Gjut bordsskivan

Blanda Bemix Standard enligt anvisningarna på förpackningen och fördela betongen jämnt i formen. Fyll den halvvägs och knacka rejält på sidorna för att eliminera eventuella luftbubblor. Fyll resten av formen och fortsätt att knacka. Noggrannhet i detta skede belönas med ett gott slutresultat, men var noga med att inte slå till eller flytta armeringen i formen. Se till att armeringen är helt täckt av betong och släta till ytan med en spackelspade. Täck formen med plast och låt vila ett dygn. Lyft sedan på plasten och vattna rikligt. Lägg tillbaka plasten och upprepa behandlingen i tre dygn.

## Avforma

Demontera formen försiktigt efter fyra dygn då betongen har härdat ordentligt. Rengör formen och montera ihop den på nytt om du vill gjuta en skiva till. Upprepa i så fall behandlingen med armering, olja och silikon.



Innermått 1600 x 800 mm

**Tips!** Färga betongen mörk. Tillsätt 0,8 kg järnoxidpigment till en säck Bemix Standard.

## Underrede

Svetsa ihop underredet av kvadratiska stålrör enligt ritning.

## Efterbehandla

För att skydda betongen och ge den mjukhet och lyster ska den slipas och ytbehandlas.

Detta kan göras på en rad sätt beroende på vilket slutresultat som önskas, sett till både egenskaper och utseende.

## Slipa

För en jämn och blank yta slipas betongen. Blöt ytan och slipa med små cirkelformade rörelser. Använd slippapper 80 och slipa till önskat utseende. Polera det sista med slippapper 240. Avsluta med att spola rent med vatten och låt betongen självtorka ett dygn.

Vid önskemål om att ta sig förbi betongens helgråa yta är detta fullt möjligt. Genom att slipa ca 0,5–1 mm kommer stenen i betongen fram. Ytan som bildas på detta sätt kallas terazzo och är vacker men mer tidskrävande att åstadkomma.

## Ytbehandla med såpa

Den enklaste ytbehandlingen utförs med ren såpa. Ytan blir matt och betongens färg oförändrad. En del av såpans olja stannar kvar på ytan och bildar en transparent och skyddande yta. Lämplig såpa finns i välsorterade färgbutiker och kan även heta Terrazzorent. Produkten får inte innehålla några rengörande ämnen utöver såpa. Halten av tensider bör vara lägre än 5 %. Lämplig stensåpa är Steinfix 50 eller Steinfix 60.

Späd såpan med vatten enligt tillverkarens anvisningar. Täck hela ytan med såpblandningen och arbeta in den med en luddfri trasa till dess att den har absorberats av betongen. Vänta någon minut och upprepa behandlingen två till tre gånger till ytan inte absorberar mer. Torka torrt och polera med luddfri trasa. Ytan kan bli vitflammig av såpa men det åtgärdas enkelt med fortsatt polering. Underhåll och rengör ytan med samma sorts såpa vid behov.

## Ytbehandla med vax

En vaxad yta ger något starkare skydd än en såpad yta och därmed minskad risk för fläckar. Många sorters vax har en gulnande effekt på betongen. Lämpligt vax finns i välsorterade färgbutiker och får inte innehålla silikon.

Stryk på ett tunt lager vax med en trasa och låt det stelna i cirka 30 minuter. Polera ytan med en trasa eller använd polermaskin. Upprepa eventuellt behandlingen.

Vaxa ytan regelbundet men inte oftare än att vaxet hinner stelna ordentligt mellan gångerna. Följ tillverkarens rekommendationer.



**Tips!** Beställ underredet hos en smed om du inte kan svetsa själv.

## Ytbehandla med olja

Olja är lätt att arbeta med och ger ett lika bra skydd som vax. Det finns ett flertal oljor, däribland klinkerolja, som passar för ytbehandling av betong. Vilken du ska välja beror på önskat utseende men se till att den är luktfri samt utan lösningsmedel.

Stryk ett tunt lager olja över hela ytan och låt betongen absorbera den i fem minuter. Torka rent och torrt med en luddfri trasa. Upprepa behandlingen till ytan inte absorberar mer.

## Laga

Repor, sprickor och mindre luftblåsor i betongen går att laga. Börja med att slipa skadan med sandpapper. Sila därefter, för att få bort grövre partiklar, samma sorts betong som skivan är gjuten av i en tesil och blanda slutligen med vatten till en lösare konsistens. Spackla sedan igen skadorna och torka av med en fuktig svamp. Låt betongen torka och ytbehandla på nytt.

## Underhåll och skötselråd

Underhåll ytskiktet regelbundet. Håll bordsskivan ren och torr och ta bort fläckar direkt.

Rengör med vatten och neutralt rengöringsmedel som till exempel natursåpa. Undvik stålull och starka vätskor. Betong är ett mycket tåligt material men känsligt för mat och dryck med hög syrahalt, exempelvis citron, lime och vin. Fläckar av det slaget tas bort med hjälp av sandpapper och ny ytbehandling.



Denna broschyr har som syfte att inspirera och visa exempel på hur olika arbeten kan utföras. Finja ansvarar inte för konstruktionslösningar då omgivningen, underlagets beskaffenhet och kvalitet spelar viktig roll. För aktuell information se alltid [www.finja.se](http://www.finja.se).

**FINJA**