



Arbetsanvisning Kalkbruk



Innehåll

Produktbeskrivning.....	3
Produktlista.....	3
Förberedelser	4
Kontrollera underlaget.....	4
Vid användning av ställning.....	4
Plåtarbete, armaturer, infästningar och anslutningar	4
Grundning	4
Vid nätning	4
Nätfästen.....	4
Reveteringsmatta	4
Hydrauliskt / Icke hydrauliskt kalkbruk.....	4
Utförande.....	5
Applicera Kalkbruk.....	5
Vid användning av Finputsningsbruk	5
Vid användning av Ädelputser (KKH).....	5



Du som använder Finjas produkter förväntas ta del av aktuellt produktblad på finja.se för respektive produkt.

Denna broschyr har som syfte att visa exempel på hur olika arbeten kan utföras. Finja ansvarar inte för konstruktionslösningar då omgivning, underlagets beskaffenhet och kvalitet spelar en viktig roll. För aktuell information se alltid finja.se.

Produktbeskrivning

Finjas kalkbruksprodukter används framför allt vid putsning och renovering av äldre byggnader samt byggnader som tidigare har putsats med kalkbruk, men kan självklart även nyttjas på moderna byggnader. Kalkbruk lämpar sig även vid traditionell revetering där vassmattor används som putsbärare.

Produkterna finns som både hydrauliska och lufthärdande (icke hydrauliska) putsbruk, med eller utan fiberförstärkning, samt som kalkfogbruk.

Produktlista



Hydraulisk Kalkfog

Används till murning och fogning av t.ex. natursten och tegel när det önskas en kalkbaserad fog. Produkten är lämplig till renovering av byggnader av äldre murverk såsom kyrkor och murar.



Hydraulisk Kalkgrund

Pumpbart kalkbruk för grundning av svagare underlag där kalkputs erfordras som grovputs.



Hydrauliskt Kalkbruk

Pumpbart kalkbruk för grovputsning och lagning ovan mark på underlag av murverk samt kalkputs. Används främst vid renovering av äldre byggnader.



Hydrauliskt Kalkbruk Fiber

Pumpbart och fiberförstärkt kalkbruk för grovputsning av fasader ovan mark samt för inomhusbruk. Särskilt lämpligt vid traditionell revetering där vassmattor är putsbärare.



Hydrauliskt Kalkbruk Fin

Pumpbart kalkbruk för finputsning, slamning och lagning ovan mark på underlag av kalkputs. Används främst vid renovering av äldre byggnader.



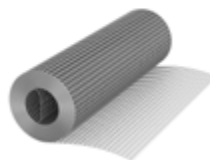
Kalkbruk E

Pumpbart kalkbruk för grovputsning och lagning ovan mark på underlag av murverk samt svag kalkputs. Används främst vid renovering av äldre byggnader men även som övningsbruk vid utbildningsverksamhet.



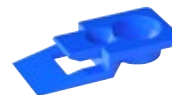
Kalkbruk E Fin

Pumpbart kalkbruk för finputsning och filtning på underlag av kalkbruk, företrädesvis vid renovering av äldre byggnader.



Fasadnät

Används till armering av puts samt som putsbärare. Varmförzinkat efter punktsvetsning.



Nätfäste

För säker montering av stålnät på underlag av murverk, betong m.m. Kompletteras med spikplugg etc.

Förberedelser

Kontrollera underlaget

Kontrollera och säkerställ att underlaget lämpar sig för putsning med kalkbruk.

- Underlaget ska vara fritt från skador och ojämnheter.
- Underlaget ska vara fritt från damm.
- Underlaget ska borstas av och därefter förvattnas.
- Var noga med att inte putsa i direkt solljus.
- Ojämnheter jämnas ut med lämplig produkt (se Finjas underlagsguide för lagningsbruk), innan vidare putsning med kalkbruk utförs.
- Vid putsning av tegelstomme ska fogarna vara välfyllda och hålla hög kvalitet innan putsning med Finjas kalkbruk utförs.

Om fogarna håller låg kvalitet ska dessa fräsas ur och därefter omfogas. Är murverket tidigare murat med kalkbruk kan fogarna omfogas med t.ex. Hydraulisk Kalkfog. Vid önskemål av annan typ av omfogningsbruk/murbruk – kontakta Finja för komplett sortiment. Rådfråga alltid er fasadkonsult innan omfogning och/eller renovering av underlag.



Observera: Vid renovering eller omputsning av äldre byggnader är det viktigt att kontrollera uppbyggnad och skiktjocklekar på den tidigare utförda putsen – detta då ny puts i största möjliga mån ska efterlikna den befintliga.

Vid användning av ställning

Vid putsning rekommenderas att hålla ett fritt utrymme mellan ställning och vägg (dock inte mer än gällande regler enligt till exempel Arbetsmiljöverket) för att underlätta att komma åt under putsarbetet samt att minska risken för att få synliga skarvar mellan ställningsplanen. Välj ställningsväv enligt årstid/väder.

Plåtarbete, armaturer, infästningar och anslutningar

Var noga med att samtliga infästningar, plåtbeslag och anslutningar mot öppningar, balkonger och liknande, är utförda enligt gällande branschregler som till exempel AMA Hus etcetera innan putsningsarbetet påbörjas.

Grundning

Förvattna underlaget noggrant, eventuellt upprepande gånger, innan grundning av vägg. Detta är viktigt för att grundbruket ska få en så bra vidhäftning och hållfasthetsutveckling som möjligt och härmed öka kvaliteten på färdigputsad vägg. Grunda väggen med ett tunt lager, ca 3 mm, Hydraulisk Kalkgrund och låt torka. Eftervattna ytan för ökad hållfasthet. När ytan har torkat är väggen klar för vidare putsarbete.

Vid nätning

Applicera fasadnät i våder uppifrån och ned på vägg. Börjar i valfritt hörn med att vika nätet 200 mm över hörnet. Fäst fasadnätet med nätfästen, ca 6–10 fästen per kvm om inget annat är föreskrivet. Fortsätt sedan att applicera fasadnät i våder med minst 50 mm överlapp. I öppningar viks nätet in, likt vid hörn. Vid samtliga öppningshörn, balkonganslutningar etcetera sätts en bit förstärkningsnät (Fasadnät) i formatet 250 x 500 mm. Förstärkningsnät monteras diagonalt över hörn, 45 grader i förhållande till underliggande nät. Fästs med nätfästen.

Nätfästen

Finja Universal Nätfäste kan fästas i underlaget med till exempel skruv, trådspik, skjutspik, spikplugg (max diameter 6 mm), beroende på underlag. Skruv och spik bör vara av minst varmförzinkad kvalitet. Typ av infästning/nätfäste till aktuellt underlag väljs av projektets projektör/konstruktör.

Reveteringsmatta

Finjas kalkbruksprodukter går även bra att putsa med vid användning av reveteringsmatta eller annan reveteringsteknik. Hydrauliskt Kalkbruk Fiber är särskilt lämpligt vid traditionell revetering där till exempel vassmattor är putsbärande.

Observera: Montering av reveteringsmatta sker enligt leverantörens anvisningar.

Hydrauliskt/Icke hydrauliskt kalkbruk

Viktigt är att aldrig applicera hydrauliskt kalkbruk ovanpå icke hydrauliskt (lufthärdande) kalkbruk.

Däremot går det bra att applicera icke hydrauliskt (lufthärdande) ovanpå hydrauliskt kalkbruk!

Följ projektets fasadkonsults råd och anvisningar.

Utförande

Applicera kalkbruk

Applicera kalkbruk Blanda kalkbruket enligt anvisningarna på säcken. Fukta väggytan efter behov – med hjälp av slang med finspridarmunstycke. Applicera bruket med till exempel en långskånska, eller likvärdigt verktyg, och stocka sedan av det med en stockningsbräda.

Max skiktjocklek enligt produktblad.

Eftervattna ytan efter behov och låt bruket torka.

När bruket har uppnått tillräcklig hållfasthet kan ett eventuellt andra skikt med önskat bruk appliceras. (se alternativ i Finjas anvisningar)

Vid användning av Finputsningsbruk

Finjas finvarianter av kalkbruk kan användas för att skapa framträdande detaljer som listverk, foder eller andra utsmyckningar kring öppningar, hörn och längst takfot etcetera.

Applicera ett putsskikt enligt rekommendation i produktblad.

Färdigputsad yta efterbehandlas utifrån vilken finish eller vilket ytskikt som kommer att väljas.

Eftervattna ytan och låt bruket torka – putsen ska torka till vittorr yta.

Putsen är nu klar och önskad ytbehandling kan appliceras.



Observera: Hydrauliskt Kalkbruk Fin kan endast användas om ett hydrauliskt kalkbruk har använts som underlag. Det vill säga det går inte att applicera ett hydrauliskt kalkbruk ovanpå ett icke hydrauliskt bruk.

Vid användning av Ädelputser (KKH)

Ädelputs påförs med hjälp av maskinutrustning alternativt för hand. Se respektive arbetsanvisning för ytskikt.

Färdig ädelputs ska hållas fuktig och skyddas mot kraftig vind, regn och sol.



Läs alltid information på säcken och aktuellt produktblad på www.finja.se



Frostskyddsmedel får inte appliceras i kalkbruk. Eftersträva en jämn temperatur över 15 °C under härdningstiden. Vid användning under 5 °C ska vinteråtgärder vidtas. För arbete vintertid, se våra vinteråtgärder på www.finja.se

