

FINJA

Hjälp vid

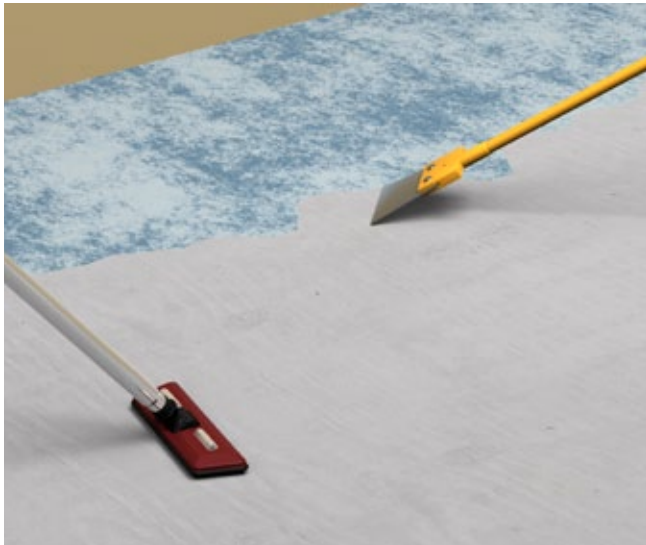
GOLV

**uppbyggnad, fallbyggnad,
spackling och avjämning**

BRUKSANVISNING

För- och efterarbete

1. Rengöring alla golv



Grovstäda och dammsug ytan noggrant. Se till så att inga föroreningar finns kvar på golvet som kan minska vidhäftningen. Finns det gamla färg- eller spackelrester så skrapa av ytan med t.ex. en barkspade, så att alla lösa bitar avlägsnas. Tjällim eller tjärpapp skall avlägsnas före spackling.

2. Primning alla golv



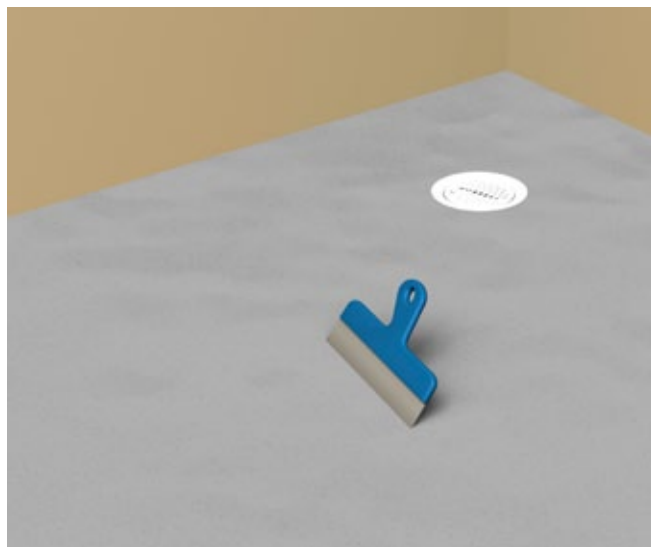
Underlaget bestämmer vilket blandningsförhållande som gäller för primern. Läs produktbladet och blanda Finja Primer noggrant med vatten enligt anvisningarna. Häll ut den färdigblandade primern och borsta ut den med en mjuk borste. Undvik pölbildning. Låt primern torka före spackling. Golvbruk läggs dock alltid i våt primer. Var noga med att följa blandningsförhållandena. Primern ska bilda en knappt synlig film när den torkat.

3. Blandning



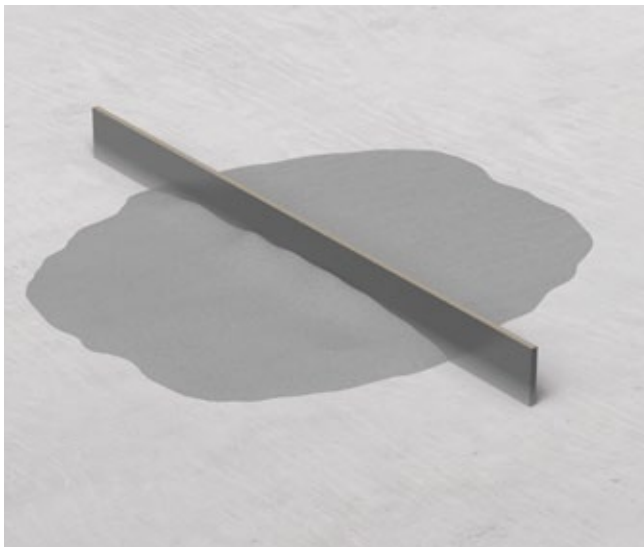
Läs på påsen hur mycket vatten som ska blandas med spacklet och mät upp rätt mängd kallt kranvatten i en hink. Häll i pulvret och blanda massan i minst 2 minuter (annars härdar spacklet för fort) med en vispörsedd bormaskin till en jämn och klumpfri massa. Obs! Först vatten sen pulver!

4. Efterarbete



När spacklet precis är gångbart kan man finjustera genom skrapning eller ytterligare finspackling. Skrapning bör göras inom det snaraste, så att inte golvet blir för hårt. Skrapa av eventuella ryggar och ojämnheter. Vid fallbyggnad rensa brunnen och skär till spacklet för en fin övergång ner mot brunnen. När spacklet torkat kan slipning utföras med en slipkloss.

5. Förarbete vid finspackling



Om det finns större svackor på golvet kan dessa jämnas ut före finspacklingen med Finja 440 Hand Bygg Snabb (max 50 mm) eller 430 Hand Fin Bygg Snabb (max 40 mm). Prima golvet enligt bild 2. Fyll spackel i svackan och dra av med en rätskiva som är så lång att den når över hela svackan. Prima sedan hela golvet innan du börjar med nästa skikt.

7. Markera nivå



Markera på väggen med en linje eller dylikt i våg till rätt nivå. Vid fallbyggnad eller läggning med bruk eller snabba byggspackel väger man in banor som man sätter i bruk. Alternativt skruvar man upp en list på väggen som anger rätt nivå.

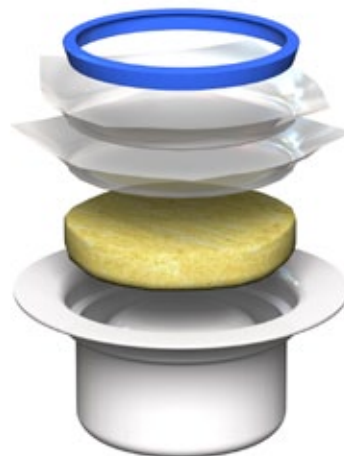
Obs! Vid läggning med bruk skall primern borstas ut direkt före läggningen och skall således ej torka.

6. Förarbete vid flytspackling



För att hålla ner spackelåtgången och få ett bra slutresultat bör man alltid kontrollera hur ojämnt golvet är med ett långpass. Har man svackor i golvet kan man markera rätt nivå med Finjas självhäftande nivåpinne eller plugg och skruv (ca 1–2 st/m²). Ju tätare man sätter nivåpinnarna, desto lättare är det att nå ett bra slutresultat. Var noga med att kontrollera tätheten under väggar, genomföringar och vid betongskarvar, så att det inte finns risk för läckage som ger extra arbete och kan orsaka skador på angränsande ytor. Använd avstångarlist vid spackling mot fria ytor och i dörröppningar.

8. Golvbrunn



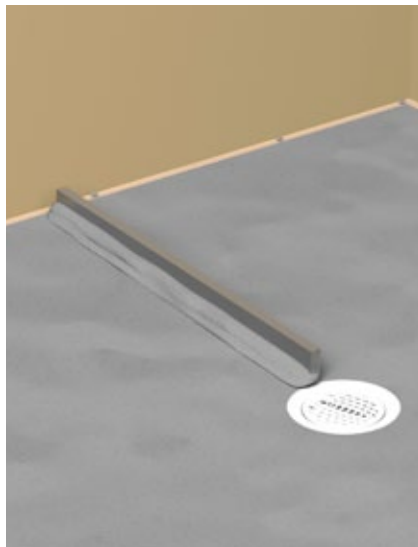
Vid fallbyggnad med avjämningsmassor är det viktigt att täta brunn-
nen, så att det inte rinner ner spackel i den och sätter igen avloppet.
Tryck i isolering och sätt i dubbel byggplast i spänningen.

Fall-/uppbyggnad

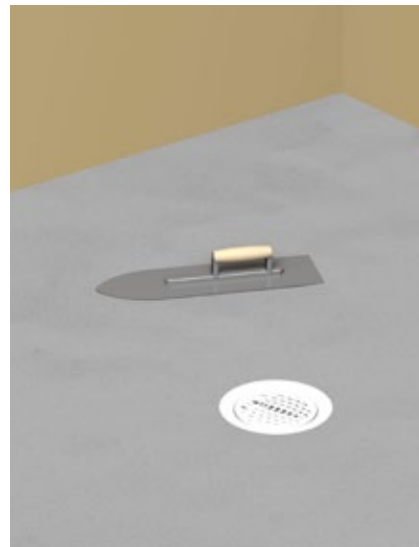
Uppbyggnad med golvbruk 460 och 480



Vid fallläggning med bruk är det lämpligt att skruva upp en regel som nivågivare på väggen, (se För- och efterarbete punkt 7). Ha olika långa rätskivor till hands att dra av bruket med mellan nivågivare och brunn till ett jämnt fall. Slå ut det jordfuktiga bruket på golvet. Stocka ut det. Fyll på mer bruk om det behövs.

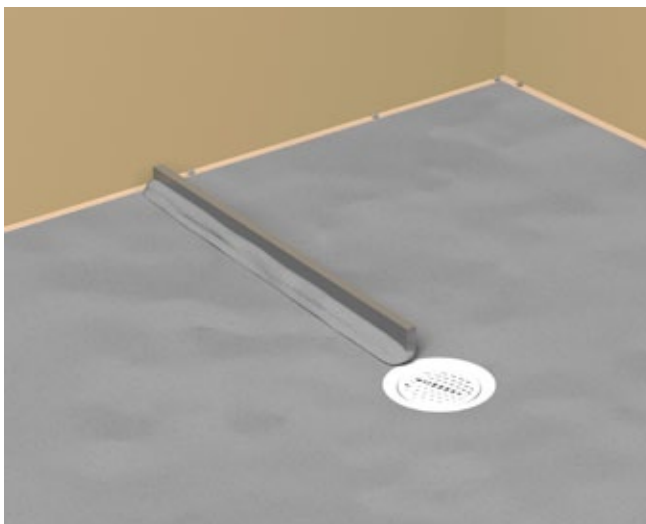


Dra sedan av med rätskiva mellan nivågivare och brunn. Ta bort nivågivare och fyll i spåren med bruk. Skura nu ytan jämnt, är det för torrt så stänk på **lite** vatten, så går det lättare.



Omedelbart därefter jämna till ytan ytterligare med ett stålsvärd. Om finspackling behövs, görs detta med Finja 430 Hand Bygg Snabb när golvbruket har torkat och ytan primats.

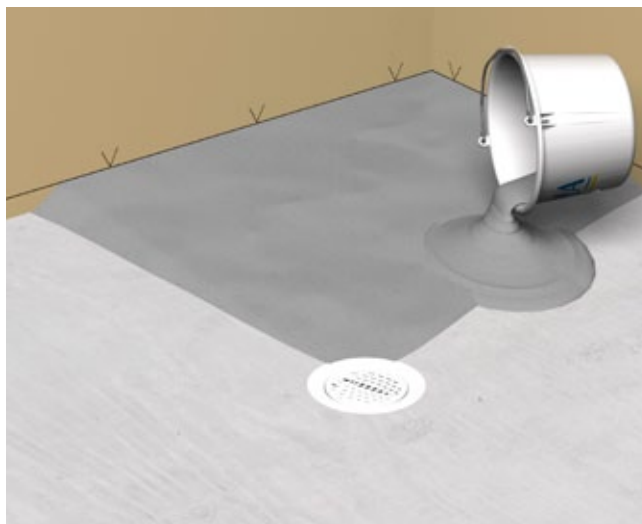
Fallbyggnad med handspackel 440 och 430



Gör förarbete enligt "För- och efterarbete". Är det inga tjocka fall som ska byggas och det är bråttom med mattläggning fungerar Finja 440 Hand Bygg Snabb utmärkt.

Slå ut spacklet på golvet, och arbeta ut det med en slät stålspackel. Ha olika långa rätskivor till hands att dra av bruket med mellan nivågivare och brunn till ett jämnt fall. Så snart spacklet är gångbart, ca 15 minuter, ta bort banorna och fyll igen spåren med spackel. Ligger någon punkt för högt så skrapa ner spacklet till rätt nivå omedelbart, eftersom spacklet blir mycket hårt. Ett tips kan vara att hellre lägga nivån för lågt och räkna med en spackling till.

Fallbyggnad med avjämningsmassa 200, 260, 280 och Avjämning Allround



Gör förarbete enligt "För- och efterarbete". Rita en vågrät linje, för att markera var fallet börjar, på väggarna runt om i rummet. Häll spackel runt väggarna och låt det rinna ner mot brunnen. Vänta 10–15 minuter och dra upp spacklet från brunnen mot väggarna med en tandad spackel och ös överflödigt spackel ur brunnen med en skopa tills spacklet satt sig. Direkt när spacklet är gångbart, gå in och skär till kanten runt brunnen så att det blir en mjuk övergång ner mot brunnen.

Uppfyllnad med EPS-Betong



Vid behov av lätt isolerande uppfyllnad använder man Finja EPS-Betong. Häll ut den blandade massan på golvet och dra av ytan till önskad nivå. Applicera minst 20 mm avjämningsmassa. Armera avjämningsmassan med Finja Golvnät.



Tänk på att...

- täta golvbrunnen innan spacklingen påbörjas.
- 440 Hand Bygg Snabb och 430 Hand Fin Bygg Snabb har relativt kort öppentid, så blanda inte mer bruk än vad som är nödvändigt.
- färdighärdat spackel är mycket hårt.
- skruva regeln i väggen snett uppifrån, så det går lätt att ta bort den.
- rita ett V på linjen vid fallbyggnad med flytspackel, för att visa var linjen går även om det kommer spackel över linjen.
- underlag, tjocklek och torktid styr materialvalet.
- spackelskiktet blir inte starkare än vad underlaget är.

Uppfyllnad med lättklinker



Vid behov av tjockare uppfyllnad kan man använda lättklinkerkulor blandade med Finja 280 Avjämning Grov Snabb. Häll ut den blandade massa på golvet och dra av ytan till önskad nivå. Applicera minst 10 mm Finja 260 Avjämning Fiber Snabb eller 280 Avjämning Grov Snabb. Armera avjämningsmassan med Finja Golvnät.

Se fler exempel i broschyren "Avjämningslösningar för olika golvkonstruktioner".

Fin- & grovspackling

Finspackling med handspackel 430



När primern har torkat kan spacklingen börja. Häll ut massan på golvet vid väggen som är längst ifrån dörren och spackla ut massan med en slät stålspackel.

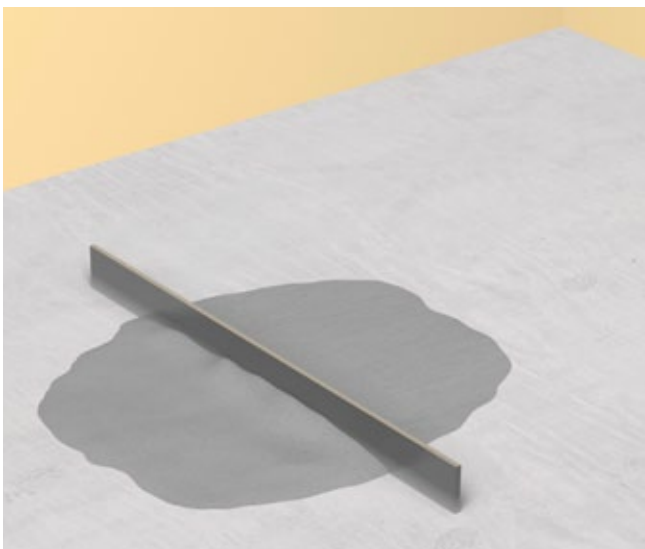


Det är bara ytan som ska slätas till före mattläggning, så håll spackelspaden mot underlaget under hela arbetet så att inga knölar byggs med spacklet. Om spacklet inte fyller ut underlaget så är det bättre att spackla en gång till än att försöka "bygga" upp golvet.

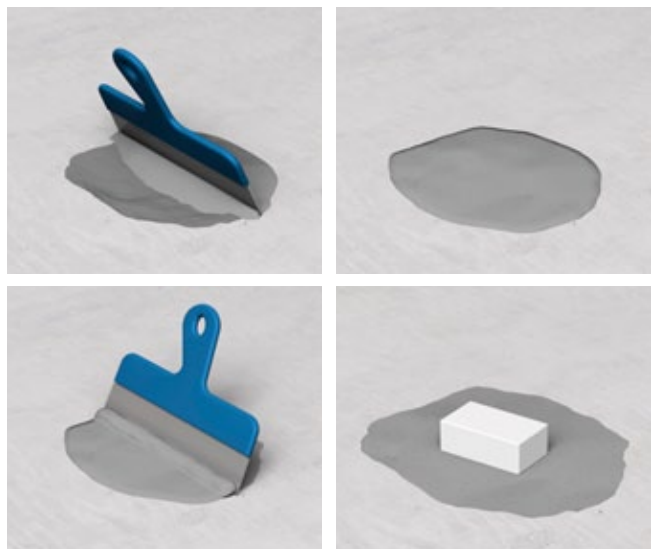
Tänk på att...

- underlag, tjocklek och torktid styr materialvalet.
- blanda ej mer spackel än du hinner göra av med.
- färdighärdat spackel är mycket hårt.
- spackelskiktet blir inte starkare än vad underlaget är.

Grovspackling med handspackel 440 och 430



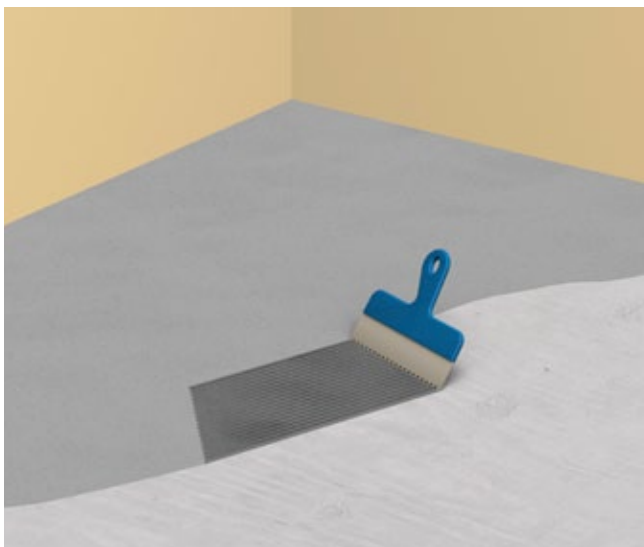
När primern har torkat kan spacklingen börja. Slå ur hinken på golvet och dra ut spacklet med en rätskiva eller slät stålspackel till rätt nivå. Ska golvet byggas på lite tjockare är det bra att ha banor utlagda som nivågivare. (se punkt 7 i För- och efterarbete.) Gör hellre en tunn ytspackling till, än att riskera att hamna för högt, eftersom spacklet blir mycket hårt när det härdat.



Gäller det att laga håligheter och hörn, lägg spacklet med en slät stålspackel och låt spacklet sätta sig i ca. 15 min. "Skär" därefter överflödigt spackel och avsluta med att "filta" ytan med en kloss av cellplast doppad i lite vatten.

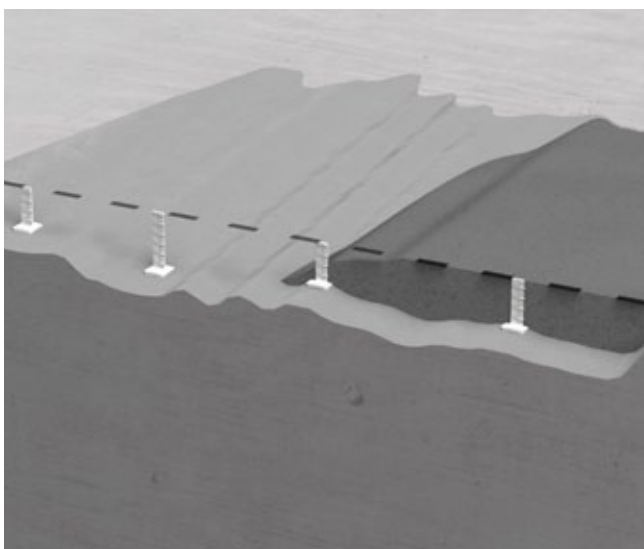
Fin- & grovavjämning

Finavjämning med avjämningsmassa 220 och 240



När primern torkat kan spacklingen börja. Ska du spackla en större yta där det går åt flera säckar, bör du ha hjälp med att blanda spacklet, så att du hela tiden har "färskt" spackel att jobba med. Håll ut spacklet vid väggen längst från dörren och dra med dig spacklet bakåt i svepande rörelser med en tandad spackel som hela tiden hålls mot spacklets yta. Fyll hela tiden på med "färskt" spackel så att det inte bildas någon skarv mellan de olika blandningarna.

Grovavjämning med avjämningsmassa 200, 260, 280 och Avjämning Allround



När primern torkat kan spacklingen börja. Det är bra att ha höjdmärkingar att gå efter (se För- och efterarbete, punkt 6.) Är det en större yta som ska spacklas, där det går åt flera säckar, är det bra med hjälp att blanda spacklet, så att det hela tiden finns "färskt" spackel att jobba med. Vid läggning av tjockare skikt blandas med fördel 2-3 säckar åt gången, då blir det lättare att fylla upp mot nivåmärkingarna. Använd en tandad spackel för att flytta och jämna av spacklet.



Tänk på att...

- vara noga med vatteninblandningen. För mycket vatten försämrar hållfastheten.
- väga av golvet innan du börjar. Ju noggrannare förarbete desto bättre blir slutresultatet.
- spackelskiktet blir inte starkare än vad underlaget är.

Finja har ett av marknadens mest kompletta sortiment

Med säkerhet det mest färgstarka. Inte för skojs skull, utan för att du alltid ska välja rätt produkt. Torrbruket färdigblandas på vår fabrik med stor exakthet, det enda du tillsätter är vatten.

Leverans sker i säckar om 15–25 kg beroende på produkt. Ett flertal av våra produkter kan även erhållas i storsäck 1000 kg eller i lösvikt för bruksbehållare.

Färgglatt och informativt

Färgglada säckar med tydlig information gör Finjas sortiment lättarbetat för både återförsäljaren och användaren. På vår hemsida, www.finja.se, finns även tips & idéer, produktblad, byggvarudeklaration och säkerhetsdatablad för produkterna. Behöver du mer information, kontakta din återförsäljare. Vårt färgsystem bygger på följande:

 Mura  Gjuta  Putsa  Laga  Golv  Fix & fog

Förutsättningar vid all golvspackling

- Underlaget skall vara starkt nog för den belastning det skall bära.
- Underlaget skall vara rent och torrt.
- Spacklets, lokalens och underlagets temperatur skall vara minst +10° C.
- Prima alltid!
- Läs alltid aktuellt produktblad för vald produkt innan spackling påbörjas. Aktuellt produktblad och Finjas Golvavjämningsbroschyr Originalet för avjämnning i alla lägen finns att ladda ner från www.finja.se. I broschyren finns bland annat Primerguide, Underlagsguide m.m.

Denna skrift har som syfte att inspirera och visa exempel på hur olika arbeten kan utföras. Finja kan inte ta något konstruktionsansvar då det finns en rad faktorer som Finja inte råder över t.ex. omgivande miljö, underlagets beskaffenhet och kvalitet. Läs och följ skyddsföreskrifterna på aktuell produktförpackning.

FINJA