

FINJA

Hjälp vid
LAGNING

Bruksanvisning

Allmänt

Lagning är ett vitt begrepp som omfattar reparationer och avjämning av bl.a. puts, murverk och betong. Finja har i produktgruppen Laga samlat de mest användbara lagningsprodukterna, men även en rad andra produkter som kan beroende på underlag m.m. vara det bästa valet till just din lagning.

Om du har helt eller nästintill genomgående sprickor i bärande väggar eller andra konstruktionsdelar bör en utredning göras varför sprickorna uppkommit, en lagning blir bara kosmetisk och skadeorsaken stoppas oftast inte.

Då lagningar ofta är relativt små är vidhäftning mot underlaget av yttersta vikt för att få ett bra slutresultat. Tänk på att alla följande vidhäftningsförbättrande åtgärder inte är applicerbara i alla situationer, råder tveksamhet kontakta din Byggvaruhandlare eller Finja-representant.

Förvattning

Befintliga underlag bör i de flesta fall förvattnas rikligt (gäller inte om du skall använda Vagg ROT, Laga Inne respektive Ute, se Primning) för att det befintliga underlaget inte skall "suga ut" vattnet ur lagningsprodukten.

Vidhäftning

Slamning: Blanda till en blandning med vällingkonsistens av bruket du tänkt använda. Borsta med hjälp av en kalkborste in slamman i underlaget, låt torka för att få en jämt sugande yta.



Murarhammare. Med murarhammaren hugger du bl.a. till passbitar.



Skårslev. Används vid lagning, skårslevens spetsighet gör det lätt att komma åt.



Murbrukshink. Skall vara extra kraftig både i plast och i handtag.



Maskinvisp. Kopplas till en bormaskin för blandning av mindre kvantiteter bruk.



Stålbörste. Används för att rengöra ytan som skall lagas.



Skurbräda. Används för att slätskura den lagade ytan.



Tungslev. Används för applicering av lagningsbruk på svåråtkomliga ställen.

Primer: Används främst vid lagning med rent cementbaserade produkter. Applicera Primer på underlaget enligt produktbeskrivningen.

Vidhäftare: Till skillnad från Primer är Vidhäftare avsedd för att blandas i bruket för att få bättre vidhäftning och smidigare bruk.

Eftervattning

För att få ett optimalt slutresultat är eftervattningen viktig. Efter lagningen måste alla öppna ytor eftervattnas upprepade gånger och täckas med fuktiga säckar eller plastfolie.

Vid alla lagningar på lättbetong gäller att du måste följa tillverkarens rekommendationer, oftast innebär detta att ett lågalkaliskt bruk skall användas. Finja tillhandahåller bruk av olika typer som klarar detta krav.

Snabb produktinformation

Både Lagningsbruk och Lagningsmassa är i första hand avsedda för lagningar av gjutblåsor och sår på betong, utjämning av formförskjutningar mm. Skillnaden ligger till stor del i appliceringssättet. För att applicera Lagningsbruk använder du oftast en filtbräda medan du spacklar ut Lagningsmassan med en bredspackel.

Laga Inne och Laga Ute är två produkter i konsumentanpassad förpackning. De går att använda på flera olika underlag och i tjocka skikt tjocklekar. Självklart fungerar Laga Ute inomhus också. Den stora skillnaderna mellan produkterna är att med Laga Inne kan du bygga tjockare skikt än med Laga Ute. Laga Ute är däremot froststabil vilket Laga Inne inte är.

Underlagsguide

Allt löst material måste vara borttaget samt ytorna väl rengjorda. Tillämplig för- och efterbehandling skall utföras. Tänk på att det är nästan omöjligt att få till en ”osynlig” lagning samt att putsens grundregel gäller även här. Du skall alltid ha det starkaste skiktet innerst och svagare ju längre ut du putsar. Det är alltså av yttersta vikt att ta reda på vad det befintliga underlaget består av. Hur vet jag då vilket putsbruk det är på min fasad? Här följer en liten vägledning:

– Är huset putsat före 50-talet så är det med stor sannolikhet en ren kalkputs.

– Kalkcementputs har en vitgrå färg medan en kalkputs är nästan vit.

– En gammal kalkputs är mycket porös och är lätt att smula sönder mellan fingrarna, en kalkcementputs innehåller cement och är hårdare.

Ytor putsade med kalkbruk: Bygg upp ett nytt puts-skikt med ett bruk som korresponderar med underlaget t.ex. Hydraliskt Kalkbruk alternativt Kalkbruk E.

Ytor putsade med KC-bruk: På underlag av tegel, lättklinker, lättbetong och betonghålsten grundar du med Grundningsbruk A, putskiktet bygger du upp på nytt med ett kalk-cementbruk t.ex. Puts och Murbruk C. Inomhus kan du alternativt använda Laga Inne eller Väg Rot, prima då ytan först med Primer innan du påför bruket. Det halvhårda bruket formas med lätthet med t.ex. en skårslev.

Ytor av betong: Gjutsår och formförskjutningar efter gjutning filtas eller spacklas lättas igen med Lagningsbruk alternativt Lagningsmassa. Bortslagna flisor och

andra mindre skador lagas lättast med Laga Inne, Väg Rot alternativt Laga Ute. Stora gjutskador, s.k. ”rättbon”, lagas lättast genom att forma upp runt skadan och fylla i med t.ex. Reparationsbetong. Bygg formen ca. 5 mm högre (gäller både vägg och golv) än lagningen så att skadan blir helt utfylld.

Ytor av lättklinkerblock: Skall ytan putsas använder du exempelvis Grundningsbruk A och Putsbruk C för att bygga upp ett nytt putskikt. Större skador byggs först upp med Väg Rot innan Putsbruket påförs.

Ytor av lättbetong: Se ”lättklinkerblock” men tänk på att putsbruket skall vara lågalkaliskt.

Kvalificerade lagningar:

Vid lagning av skador i stallar och garage, på murar etc där det krävs en hög motståndskraft mot slitage, tösalter mm använder du Finja Bemix 310 High Tech. Rekommenderad skiktjocklek är 0–15 mm. Hugg bort skadat material, rengör ytan noga från olja, fett osv. Vid behov ”rugga” upp ytan med hjälp av slipmaskin eller blästring. Borsta in Bemix Primer i underlaget enligt anvisningar på produktblad. Spackla ut 310 High Tech med stålspackel, spraya ytan omedelbart efter gjutning med en fin vattendimma som inte skadar bruket. Så snart ytan hårdnat så den tål vattning täcks den med blöta jutevävssäckar som hålls fuktiga under ca en veckas tid.



Fogpinne. Används, precis som namnet antyder, till att jämna ut fogar och dylikt.



Kalkkvast. Används för att fukta ytor som skall putsas eller muras.



Fogslev. Används vid fogning av tegelmurar och applicering av fogmassa.



Stålspackel. Används för att kratsa rent och att applicera mindre mängder lagningsbruk.



Bredspackel. Används för att applicera Lagningsmassa Fin.



Duschflaska. Används för att fukta ytan som skall lagas.

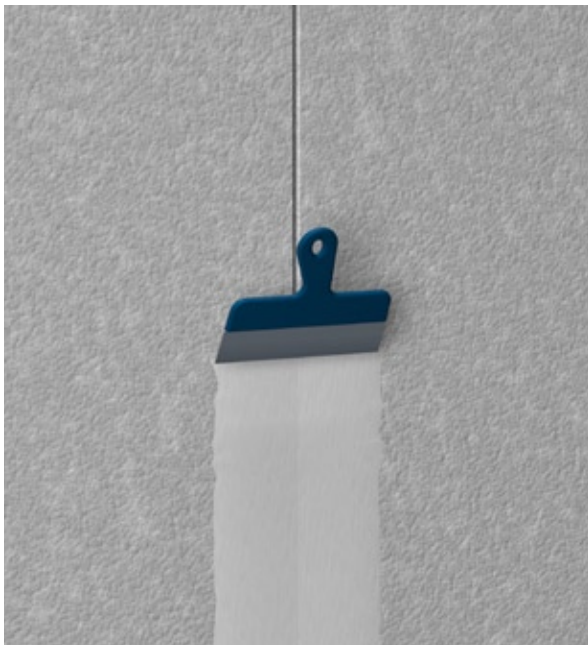


Huggmejsel. Används tillsammans med en hammare att knacka bort löst material.



Filtbräda. Används för att få en finare yta vid slätskurning.

1. Laga mindre sprickor



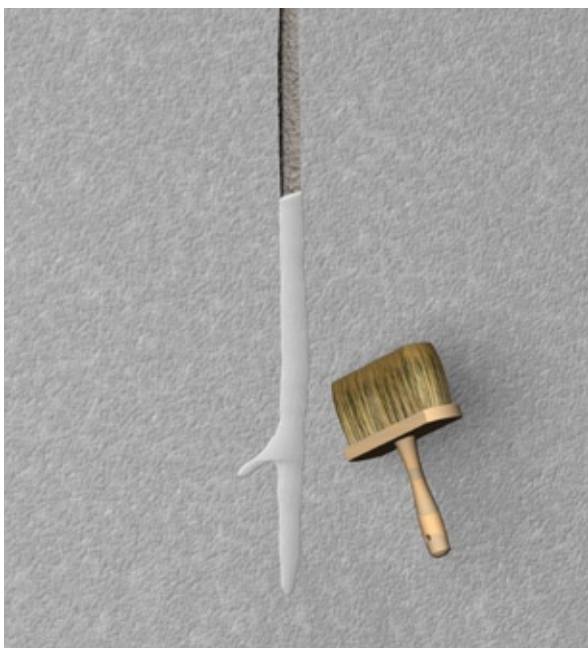
Använd Lagningsmassa, Laga Inne eller Laga Ute på betong för lagning av sprickor, förskjutningar i skarvar samt skarvar mellan lättbetongelement*. Används också till gjutblåsor och mindre håligheter. Appliceras vanligen med stålspackel.

2. Laga håligheter



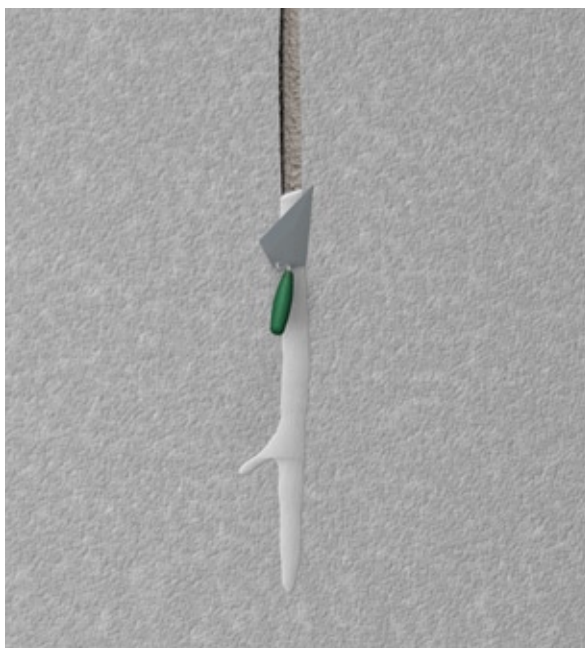
Använd Lagningsbruk för lagning av håligheter på betongväggar. Används också för tunnputsning vid mindre ytor av betong och lättbetongväggar* inomhus. Vid tunnputsning dras bruket på med stålskånska. När bruket börjar torka filtas ytan med filtbräde.

3. Laga större sprickor



När du lagar större sprickor hugger du bort 20–40 mm på vardera sidan om sprickan. Rengör genom att spola och borsta lagningsstället. Tunngrunnda 1–2 mm med Grundningsbruk A. Slå på med slev eller kvasta på.

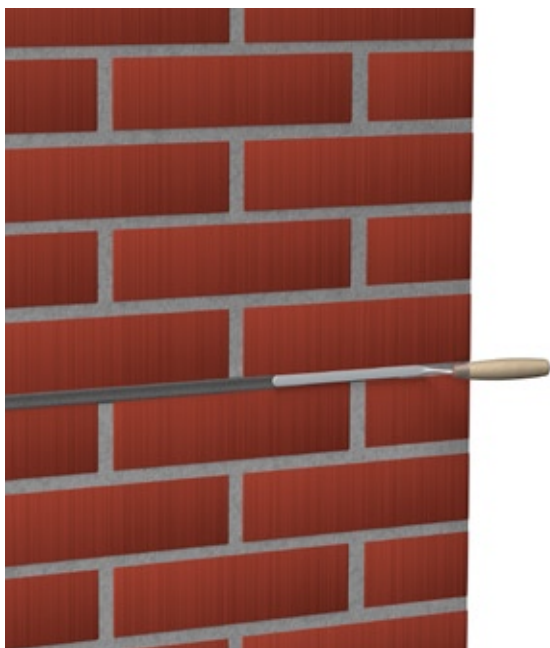
4. Slå på bruket



Låt tunngrundningen "vittorka" innan du slår på Puts- och Murbruk C. Påslaget dras av i liv med den gamla putsen med en träbit och brädrives så att ytan får samma struktur som den gamla putsen. Eftervattna 2–3 dagar.

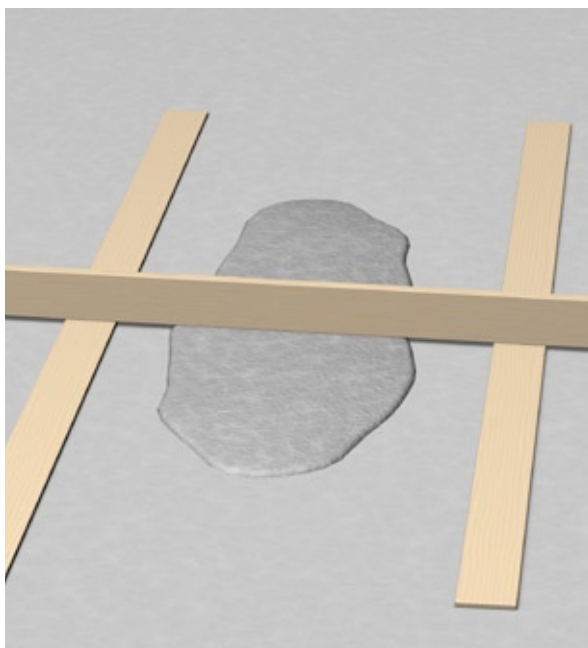
*För lagning på lättbetong, se tillverkarens rekommendationer.

5. Omfoga



Vid omfogning av murverk, skall samma hållfasthet användas på bruket som det befintliga bruket. Skall du använda ett starkare bruk t.ex. Murbruk B skall du kratsa ur fogarna minst 30 mm. Innan omfogningen sker så skall du kontrollera att kvalitén på teglen är god. Fyll fogarna med en fogslev och jämna till ytan med en fogpinne, borsta ytan sedan diagonalt över fogarna. Fogpinne och borste använder du när bruket har börjat att hårdna så att du inte smetar ut det på stenarna.

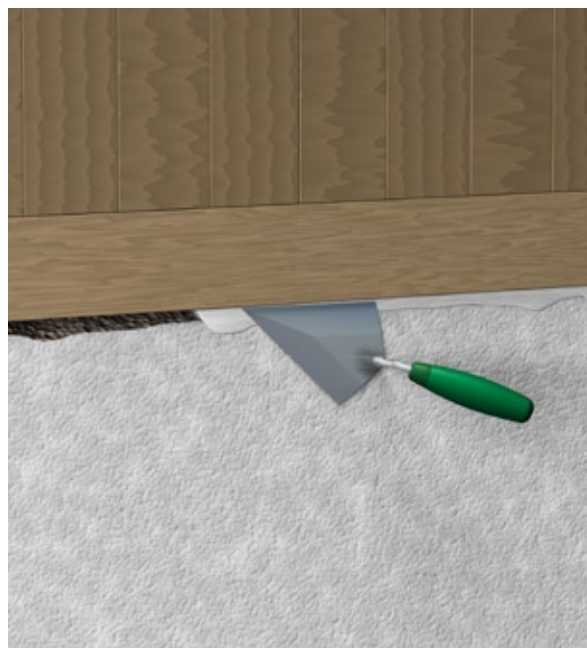
7. Laga betonggolv



Hugg upp hålet till ett djup av minst 25 mm eller ner till underbetongen. Borsta in botten och kanter med ett slagningsbruk. Använd Finja Reparationsbetong 0–4 för gjutning. Avgränsa med remsor så att du får ca. 5 mm större höjd på lagningen. Tag bort remsorna efter 1–2 timmar och träv och stålglätta därefter. Vattna och täck med plastfolie.

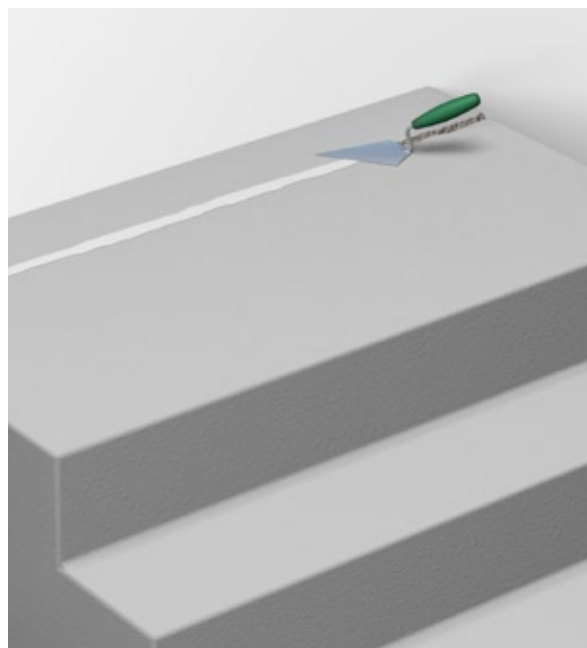
*För lagning på lättbetong, se tillverkarens rekommendationer.

6. Enkla avjämnningar



Laga tak och väggar, ute som inne, efter håltagningar, spackling av skador efter avformning t.ex. gjutsår, gjutblåsor, skarvförskjutning i betong, lättbetong*, puts m.m. Detta lagas med Lagningsmassa, Laga Inne eller Laga Ute.

8. Laga sprickor och trappor



Sprickor i trappor av betong är ofta orsakade av sättningar och rörelser. Därför är det ofta svårt att få lagningen att hålla. Men om du hugger upp sprickan och lagar som på bild 3 och 7 förhindrar du att skadan breder ut sig. Mindre sprickor kan du laga med Lagningsmassa eller Laga Ute.

Finja har ett av marknadens mest kompletta torrbruksprogram

Med säkerhet det mest färgstarka. Inte för skojs skull, utan för att du alltid ska välja rätt bruk. Torrbruket färdigblandas på vår fabrik med stor exakthet, det enda du tillsätter är vatten. Leverans sker i säckar om 25 kg. Ett flertal av våra produkter kan även erhållas i storsäck 1000 kg eller i lösvikt för bruksbehållare.

Färgglatt och informativt

Färgglada säckar med tydlig information gör Finjas torrbrukssortiment lättarbetat för både återförsäljaren och användaren. På vår hemsida, www.finja.se, finns även tips & idéer, produktblad, byggvarudeklaration och varuinformation för produkterna. Behöver du mer information, kontakta din återförsäljare. Vårt färgsystem bygger på följande:

● Mura ● Gjuta ● Putsa ● Laga ● Golv



Lagningsbruk

Lagningsbruk används vid lagning och filtning inomhus eller utomhus på underlag av betong, lättbetong*, puts eller mursten. Avsett för lagningar upp till 15 mm tjocklek och tunnputsning i skikt 3–6 mm.



Lagningsmassa

Lagningsmassa används vid utlagning och avjämning av gjutblåsor, gjutsår och skarvförskjutningar i tak och väggar av puts, lättbetong* och betong. Skiktjocklek 0–15 mm.



Vaggspackel, 360 Vagg Rot

360 Vagg Rot är en spackelmasa för inomhusbruk. Avsedd för mindre lagningar, såsom dörr- och fönsteromfattningar, gjutskador och vid renoveringsarbeten på vägg och i tak, på underlag av betong, lättbetong och puts. Skiktjocklek 0–100 mm.



Laga inne

Laga inne är ett snabbtorkande lagningsbruk för mindre lagningar, såsom dörr- och fönsteromfattningar, gjutskador och vid renoveringsarbeten på vägg och i tak, på underlag av betong, lättbetong och puts. Materialet är fuktstabil.



Laga ute

Laga ute är ett snabbhårdande spackel av enkomponenttyp som används för utlagning av väggar, undertak och trappor inom- och utomhus.



Finja Bemix 310 High Tech

Spacklingsbart bruk för lagningar i krävande miljöer. Appliceras i skiktjocklekar 0–15 mm. Bruket har en hög sluthållfasthet och god motståndskraft mot tösalt och frost.

*För lagning på lättbetong, se tillverkarens rekommendationer.

Denna skrift har som syfte att inspirera och visa exempel på hur olika arbeten kan utföras. Finja kan inte ta något konstruktionsansvar då det finns en rad faktorer som Finja inte råder över t.ex. omgivande miljö, underlagets beskaffenhet och kvalitet. Läs och följ skyddsföreskrifterna på aktuell produktförpackning.

FINJA

