



BRUKSANVISNING I ORIGINAL








Planblandare 250

[Sammanfattning](#)

Instruktioner för handhavande av planblandare 250. Säkerhetsinstruktioner för handhavande samt säkerhetsinstruktioner för körning i samband med service och inspektion.
Ändringsindex 001 Publiceringsdatum 2020-02-04

Finja Betong AB

Innehåll

1.	Allmän information	3
1.1.	Avseddanvändning	3
1.2.	Teknisk data	3
1.3.	Tillverkare / Kontakt	3
2.	HÄLSO- OCH SÄKERHETSREGLER	3
2.1.	Notis om säkerhetsföreskrifter	4
2.2.	Varningstexter	4
3.	MASKINSÄKERHET	5
3.1.	Vid ombyggnad av maskin	5
3.2.	Krav på personal	5
3.3.	Personlig skyddsutrustning	6
4.	Transport och lyft	6
4.1.	Transport	6
4.2.	Lyft	6
5.	Märkning	7
6.	Buller	7
7.	Manöverdon	8
7.1.	Manöverpanel	8
7.2.	Nödstopp	8
8.	Säkerhetsinstruktion	9
8.1.	 Personlig säkerhet	9
8.2.	 Arbetsområde	9
8.3.	 Användning och skötsel	9
8.4.	 Elsäkerhet	11
8.5.	 Varningsanordningar	11
8.6.	 Särskilda säkerhetsbestämmelser för arbete med planblandaren	11
8.7.	 Kvarstående risker	11
9.	Start	12
9.1.	Rotationsriktning	12
9.2.	Tömning	12

9.3.	Stopp.....	12
9.4.	Nödstopp	12
9.5.	Återställning av nödstopp.....	12
9.6.	Kontroll nödstopp.....	12
9.7.	Haveri.....	13
10.	Reservdelar / Service	13
11.	Översiktsritning.....	14
12.	Försäkran om överensstämmelse	15

1. Allmän information

1.1. *Avsedd användning*

Planblandare konstruerad för blandning av cementprodukter, kan användas tillsammans med Finja bruksbehållare.

Blandaren har vridbar dammkåpa med inspektions-lucka av gummi.

Vattenanslutning till toppen på dammkåpan, där vattnet fördelas för bästa dammbindning och minimal rengöring.

Använd enbart material som är lämpligt för blandning av betong, cement eller murbruk och följ säkerhetsinstruktionerna för dessa material.

1.2. *Teknisk data*

Volym: 250 liter

BxHxL: 1350 x1550 x1600 mm

Vikt (tare): 300 kg

EL-Anslutning: 16 A, 5-poligt CEE-don Spänning: 3-fas 400 V

1.3. *Tillverkare / Kontakt*

Finja Betong AB

Betongvägen 1

281 93 Finja

Tel: 010-455 20 00

2. HÄLSO- OCH SÄKERHETSREGLER

Denna bruksanvisning innehåller instruktioner för det dagliga arbetet av maskinen som skall handhas och användas av operatören.

Bruksanvisningen skall alltid vara tillgänglig för den eller de operatörer som arbetar med maskinen.

Det är viktigt att:

- Bruksanvisningen och andra tillämpbara dokument bevaras under hela maskinen livslängd.
- Bruksanvisningen och andra tillämpbara dokument ingår som en del i maskinen.
- Denna bruksanvisning skickas vidare till andra användare av maskinen.
- Bruksanvisningen uppdateras vid eventuella tillägg eller förändringar på maskinen.
- Bruksanvisningen beskriver de metoder som används vid användandet av utrustningen.
- Senaste och uppdaterad bruksanvisning finns på www.finja.se.

2.1. **Notis om säkerhetsföreskrifter**

Innan Ni börjar använda maskinen samt utför underhåll eller service på denna maskin, var god läs igenom de tillämpliga delarna i instruktionen.

Ta hänsyn till alla Fara-, Förbud-, Påbud- och OBS-skyltar som nämns i bruksanvisningen. Allvarliga person och maskinskador kan uppstå om inte denna information uppmärksammas.

Maskinen är avsedd att användas av en operatör.

Betrakta all elektrisk utrustning som strömförande.

Service och underhåll får endast utföras av kvalificerad reparatör.



Läs igenom manualen noga innan användning.

En maskin kan vid felaktig användning orsaka allvarlig personskada, så var noga med att följa säkerhetsföreskrifterna.

2.2. **Varningstexter**

Fara-, Varnings-, Försiktighets- och OBS-text har följande betydelse i denna manual (se bilder nedan).



FARA!

Åsidosättande av denna information resulterar i omedelbar livsfara!



FÖRBUD!

Förbjuden handling som är förenad med livsfara eller grov personskada!



PÅBUD!

Föreskriven användning av personlig skyddsutrustning eller andra hjälpmedel.



OBS!

Information som fordrar extra uppmärksamhet!

TERMER SOM ANVÄNDS I DENNA BRUKSANVISNING:

Operatör: Den eller de personer som installerar, använder ställer in, underhåller, reparerar eller förflyttar en maskin.

Kvalificerad reparatör: En person som har den utbildning och kunskap som krävs för att utföra en reparation på ett säkert och korrekt sätt.

Maskin, Blandare: Benämning som avser Planblandare 250.

3. MASKINSÄKERHET

Maskinen är märkt med ett CE-märke, se 5, vilket innebär att den är konstruerad, tillverkad och beskriven i enlighet med EU:s maskindirektiv 2006/42/EG

3.1. *Vid ombyggnad av maskin*

Om maskinen byggs om eller kompletteras med andra delar som tillverkaren inte godkänner, gäller inte denna CE-märkning för de delar som ändrar maskinens funktion.

Varningsdekaler på maskinen skall synas tydligt. Om någon maskindel med varningsdekal byts ut, så skall nya varningsdekaler monteras på samma plats som tidigare.

Skadade dekaler och CE-märke skall bytas ut omgående.

Om maskinen byggs om eller kompletteras är det mycket viktigt att denna instruktion omgående kompletteras/justeras med nödvändiga illustrationer, fotografier och texter.

3.2. *Krav på personal*

För att undvika person- och maskinskador skall operatörs- och driftpersonal särskilt instrueras eller utbildas enligt tillverkarens instruktioner. Operatör får endast handha de delar de har instruerats eller utbildats på.

Alla reglage och knappar skall endast manövreras med händerna, dvs. de får aldrig aktiveras med hjälpmedel av något slag, om inget annat föreskrivs.

Instruktionerna är avsedda för personer med en grundläggande teknisk kunskap angående användning av liknande maskiner. Oerfarna personer rekommenderas att söka kompetens genom att gå en kurs eller konsultera erfarna användare innan de använder maskinen. Tillverkaren har inget ansvar för skador som uppstår på grund av ouppmärksamhet på den säkerhetsinformation som står i denna bruksanvisning.

3.3. *Personlig skyddsutrustning*

	Risk för stänk, använd skyddsglasögon.
	Hög ljudnivå, använd hörselskydd.
	Använd skyddshandskar.
	Använd munskydd, risk för damm.


4. Transport och lyft

4.1. *Transport*

- Blandaren ska säkras och fästas ordentligt under transport.
- Lock ska vara låst med 3st låsklackar.

4.2. *Lyft*

Lock ska vara låst med 3st låsklackar vid lyft.

 Använd endast godkända och certifierade lyftutrustningar vid lyft av blandaren.

Blandaren är utrustad med 4st lyftöglor. Bild 4.2.1 visar 1/4 lyftöglor på planblandaren.

 Alla lyftöglor måste användas vid lyft av blandaren.


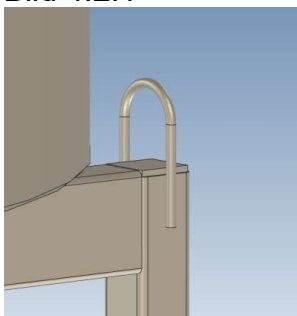
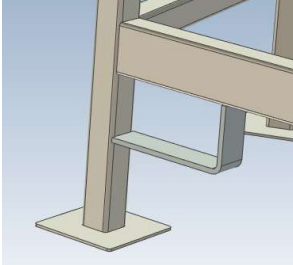
 Blandaren kan bli instabil om inte alla lyftöglor används!

Bild 4.2.1



Gaffelholkar ska användas vid lyft med truck eller likande maskin med lyftgafflar.
Bild: 4.2.2 visar 1st av 2st gaffelholkar på planblandaren.

Bild: 4.2.2



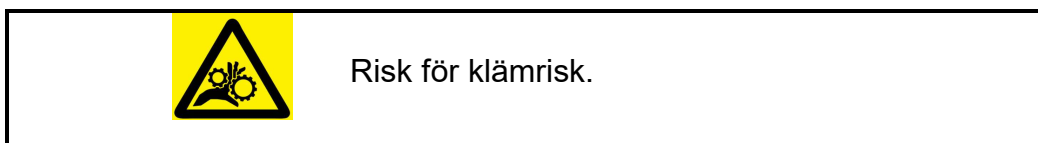
5. Märkning

Denna maskin är försedd med följande CE märkskylt:



Symboler:

Denna maskin är försedd med följande symboler:



Märkning Snabbguide:

Snabbguiden sitter klistrad på blandarlocket och ger information för att starta upp blandaren. **Snabbguiden ersätter ej denna bruksanvisning.**

6. Buller

Denna maskin har en kontinuerlig A-vägd ljudtrycksnivå understigande 70dB(A) vid tom drift.

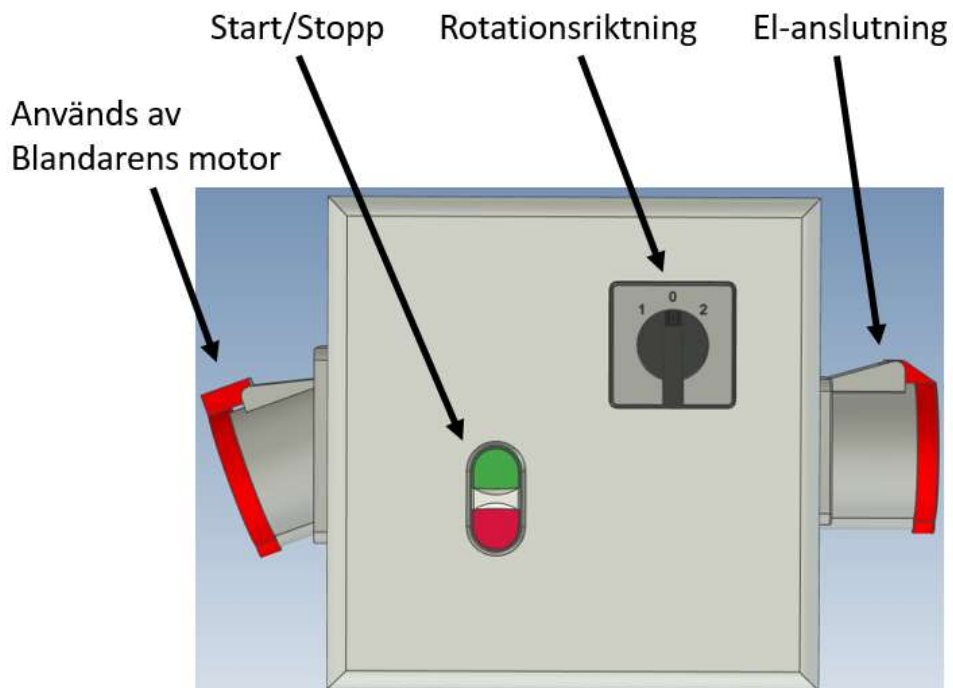
Ljudtrycksnivå är direkt kopplad till typen av material som blandas och kan påverka ljudtrycksnivån.



Hög ljudnivå kan förekomma, använd hörselskydd.

7. Manöverdon

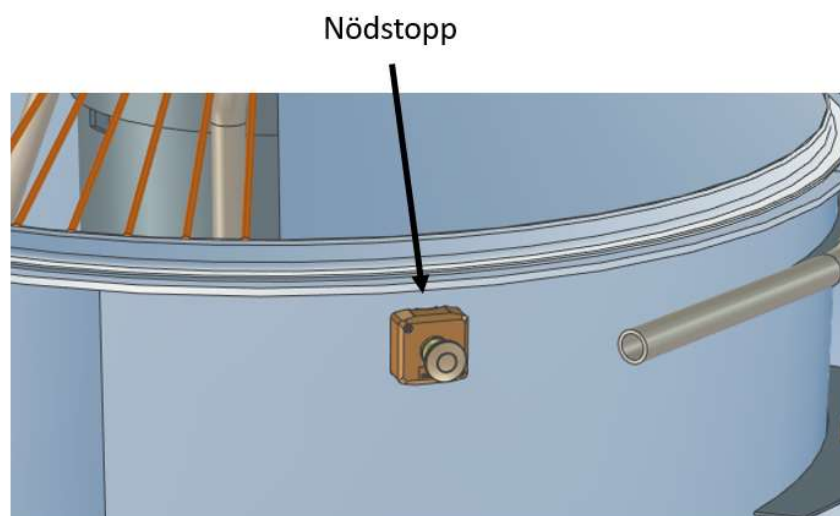
7.1. *Manöverpanel*



7.2. *Nödstopp*

Nödstopp får **EJ** användas som maskinstopp.

Nödstoppet bryter ström till blandarmotorn så att blandar armarna stannar.



8. Säkerhetsinstruktion

8.1. **Personlig säkerhet**

- En operatör skall läsa igenom hela manualen innan han/ hon använder betongblandaren för första gången.
- Blandaren får enbart startas och användas av operatörer som är förtrogen med maskinen och är medveten om dess risker.
- Låt aldrig din vana vid maskinen leda till oförsiktighet.
- Vid arbete producerar denna maskin ett elektromagnetiskt fält som kan störa vissa medicinska implantat. För att minska risken för allvarlig personskada rekommenderar vi att personer med medicinska implantat konsulterar sin läkare innan de använder betongblandaren.

8.2. **Arbetsområde**

- Använd inte blandaren i explosiv miljö, exempelvis i närheten av brännbara vätskor, gaser eller damm.
- Placera blandaren på en fast, plan, torr yta som kan bär upp vikten av en fullastad maskin.

8.3. **Användning och skötsel**

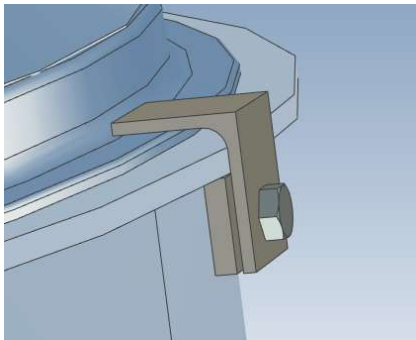
- Andas aldrig in damm från cement, tillsatser eller sand, dammet är skadligt för lungorna.
- Håll händer och andra kroppsdelar borta från blandarens rörliga delar när den är ansluten till nätspänning.
- Kontrollera att stänkskydd är monterat och helt innan driftstart. Bild 8.3.1
- Använd skyddsglasögon vid inspektion genom inspektionsgaller.

Bild 8.3.1



- Locket måste alltid vara stängt och låsning (3st) monterad under drift av blandaren. Bild 8.3.2 visar 1/3 st monterad låsning till lock.

Bild: 8.3.2



- Locket till inlopp måste alltid vara stängt och låsningen monterad under drift av blandaren då en bruksbehållare ej används.
- Vid användning av bruksbehållare till planblandare. Öppna låsningen av inloppslocket Bild 8.3.3 och rotera denna fritt från inloppet Bild 8.3.4. För ner utloppsslangen från bruksbehållaren in i inloppet på planblandaren.

⚠ Koppla alltid ur el-anslutningen och vänta tills alla rörliga delar har stannat innan anslutning av en bruksbehållare.

Bild 8.3.3

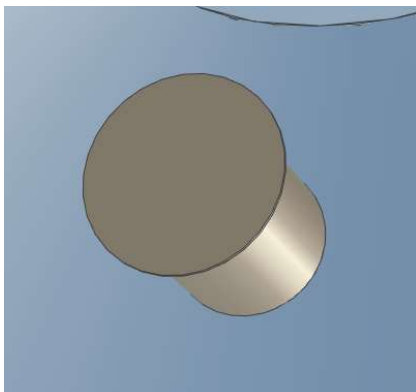
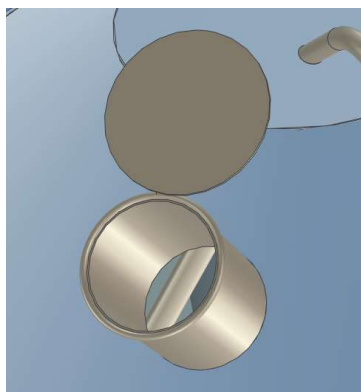



Bild 8.3.4



Risk för klämskador vid drift då skydd ej är monterat.

- Koppla alltid ur el-anslutningen och vänta tills alla rörliga delar har stannat innan rengöring eller underhåll/service.
- Efter reparation eller underhåll ska alla skydd och säkerhetsanordningar monteras omedelbart. Eventuella reparationer ska utföras av kvalificerad reparatör.
- Rengör trumman med vatten efter varje användning.
- Var uppmärksam på att materialet inte får härda i blandningskärlet.
- Rengör aldrig de elektriska delarna av blandaren med vatten.
- Slå aldrig på trumman med ett hårt föremål som en hammare eller andra liknande föremål.
- För service kontakta din återförsäljare eller Finja Betong AB på Tel: 010-455 20 00

8.4. **Elsäkerhet**

- Strömbrytaren är utrustad med underspännings-utlösare. Vid strömavbrott måste blandaren startas om.
- Stäng omedelbart av blandaren och koppla bort den från nätspänning om blandaren uppvisar fel eller onormal funktion.
- Använd aldrig skadade kablar – risk för elolycksfall.
- Kontrollera regelbundet att kablarna inte är skadade. Dra ut kablar före kontroll.
- Kablar måste uppfylla kraven i gällande bestämmelser.
- Exponera inte elektriska delar för regn eller fukt om de inte är kapslade för det.
-  Blandaren får ej användas om nödstoppsanordningen är skadad/ defekt.

8.5. **Varningsanordningar**

Årlig kontroll av varningsanordningar och skyddsanordningar genomförs, dvs. kontroll av dess funktion.

8.6. **Särskilda säkerhetsbestämmelser för arbete med planblandaren**

- All personbefordran är absolut förbjuden!
- När blandaren kör under tömning får händer eller föremål aldrig stickas in eller upp i blandaren. Sker detta ska el-anslutningen kopplas från.
- Förflyttning av blandaren får endast ske med el urkopplad.
- Demontera eller förbikoppla aldrig blandarens skydd och andra säkerhetsanordningar
- Stäng av blandaren och koppla bort den från nätspänning innan du lämnar arbetsområdet.
- Var försiktig – risk för personskada orsakad av rörliga delar.

8.7. **Kvarstående risker**

Blandaren är konstruerad i enlighet med vedertagna säkerhetstekniska regler.

Användning av blandaren kan medföra nedanstående risker:

- Risk för personskada orsakad av rörliga delar.
- Risk för elolycksfall till följd av olämplig eller skadad kabel.
- Anvisningarna och säkerhetsanvisningarna täcker inte alla situationer som kan uppkomma.
- Följ alla anvisningar och säkerhetsanvisningar när du arbetar med blandaren, för att minska risken för elolycksfall, personskada, egendomsskada etc. Spara alla säkerhetsföreskrifter och -instruktioner för framtida referens.

9. Start

 **Läs säkerhetsinstruktionerna under (8.) i denna bruksanvisning innan start av blandaren.**

För att starta blandaren: välj rotationsriktning och aktivera startknappen. (7,1)



**Strömbrytaren är utrustad med underspännings-
utlösare. Vid strömavbrott måste blandaren startas om.**

9.1. **Rotationsriktning**

Rotationsriktningen kan ändras via brytare på blandarens elskåp. (7.1)

9.2. **Tömning**

Använd öppningsarmen för att tömma blandaren. (11, Nr 8)

9.3. **Stopp**

För att stoppa blandaren, vrid rotationsvredet till läge 0. (7.1)

9.4. **Nödstopp**

För att nödstoppa körningen tryck ner nödstoppsknappen. (7.2)

9.5. **Återställning av nödstopp**

För att återställa nödstoppet så vrider man nödstoppsknappen. (7.2)

9.6. **Kontroll nödstopp**

Starta blandaren utan material. (9.)

Aktivera nödstoppet genom att trycka in nödstoppskontakten (7.2)

Blandaren ska stanna. Om blandaren ej stannar, kontakta Finja för service!

Vrid tillbaka nödstoppet.

Kontroll ska ske innan drift startas upp. Finja underhåller / kontrollerar nödstopp innan planblandare är tillgänglig för uthyrning.

9.7. **Haveri**

Planblandaren kan vid misskött rengöring där bruk torkat i behållare, skada/deformera blandararmarna. Detta medför försämrad blandningsförmåga och kan deformera blandningsarmarna.

Om där kommit större främmande föremål i blandarkaret, bryt direkt strömmen och koppla ur den från nätspänning. Risk för att blandningsarmarna låser sig.

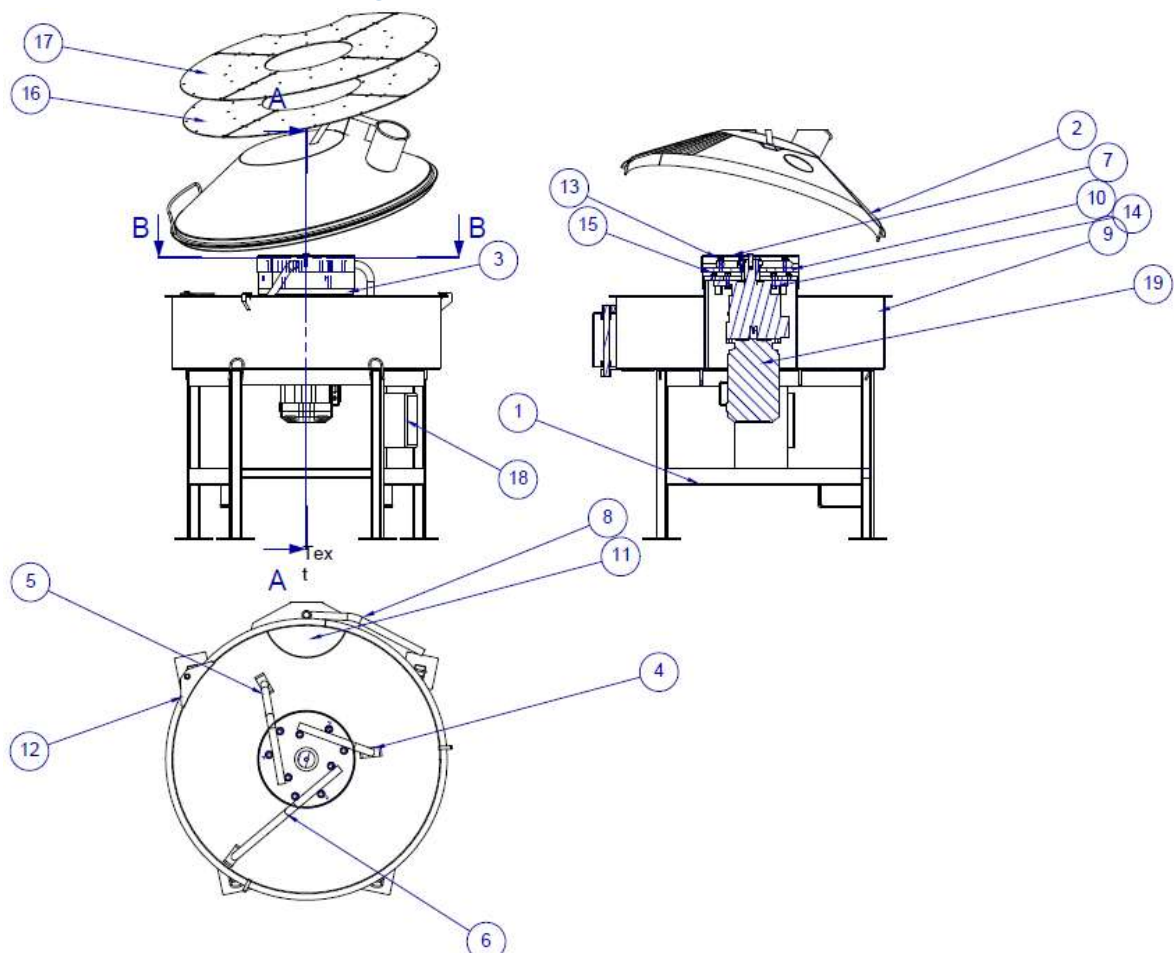
Kontakta Finja Betong på för service / information / åtgärd.

10. **Reservdelar / Service**

Kontakta din återförsäljare eller Finja Betong på 010-455 20 00 för att ersätta slitagedelar eller åtgärda defekt maskin.

11.

Översiktsritning



Item No.	PartName	Part Number	Qty	Description
1	Stativ komplett	13074-1001	1	Stativ komplett
2	Lock	13074-1002	1	Lock
3	Tätningssvep	13074-1003	1	Tätningssvep
4	Arm 1	13074-1004	1	Arm 1
5	Arm 2	13074-1005	1	Arm 2
6	Arm 3	13074-1006	1	Arm 3
7	Huv	13074-1007	1	Huv
8	Öppningsarm	13074-1008	1	Öppningsarm
9	Blandare stomme	13074-1009	1	Blandare stomme
10	Medbringare	13074-1010	1	Medbringare
11	Tömningslucka	13074-1011	1	Tömningslucka
12	Luckläsbleck kom	13074-1012	1	Luckläsbleck
13	Bultsats medbring	13074-4001	1	Bultsats medbringare
14	Bultsats Motor	13074-4002	1	Bultsats motor
15	Bultsats svep	13074-4003	1	Bultsats svep
16	Slitplåtssats stort	13074-5001	1	Slitplåtssats stort nav
17	Slitplåtssats litet n	13074-5002	1	Slitplåtssats litet nav
18	ellåda	13074-8001	1	Ellåda
19	Motor växel	Motor växellåd	1	DRE132S4 / RF87 (350)

12. Försäkran om överensstämmelse



EG- försäkran om överensstämmelse

I enlighet med Maskindirektivet 2006/42/EG, bilaga 2:1A

Tillverkare:

Finja Betong AB, Betongvägen 1, 28193 Finja, Sverige

Sammanställning och förvaring av den tekniska dokumentationen:

Finja Betong AB, Betongvägen 1, 28193 Finja, Sverige

Maskinbeskrivning:

Planblandare 250 art.nr 01010

Planblandare konstruerad för blandning av cementprodukter, kan användas tillsammans med Finja bruksbehållare. Blandaren har vridbar dammkåpa med inspektions-lucka av gummi. Vattenanslutning till toppen på dammkåpan, där vattnet fördelas för bästa dammbindning och minimal rengöring.

Härmed styrkes på grundval av Europaparlamentets och rådets direktiv 2006/42/EG, bilaga 2:1.A att Planblandare 250 fr.o.m. tillverkningsår 2020 är tillverkad i överensstämmelse med Maskindirektivet 2006/42/EG, med referens till bilaga 1 angående de väsentliga hälso- och säkerhetskraven.

Är tillverkad i överensstämmelse med följande harmoniserande standarder:

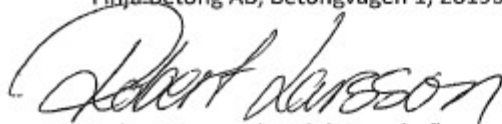
12100:2010, 13850:2015, 13849-1:2015, 13857:2019, 20607:2019

EMC direktivet: 2014/30/EU

Denna försäkran om överensstämmelse förlorar omedelbart sin giltighet om ändringar, som inte godkänts av oss, genomförs på maskinen

Finja 2020-02-04

Finja Betong AB, Betongvägen 1, 28193 Finja, Sverige



Robert Larsson (Produktionschef)