

Arbetsanvisning Stomskydd generellt



Innehåll

Montage	3
Väderskydd	3
Försegling av skivskarvar	3
Tätning av sockel	3
Genomföringar	4
Valvkant.....	5
Tätning mot balkong.....	5
Tätning dörröppning.....	5
Tätning fönsteröppning.....	6
Fästbleck	6
Fönster- och dörrmontage.....	7
Montage av fönster- och dörrbleck	7
Tätning putsgavel-fästbleck	7
Karmförsegling fönster/dörr.....	8

Denna broschyr visar generella exempel på hur olika detaljer kan utformas.
Finja ansvarar inte för konstruktionslösningar. För detta se anvisningar från aktuell stomskyddsleverantör.

Montage



Väderskydd

En förutsättning för ett fullgott resultat är att ett korrekt väderskydd är utfört. Det ska alltid finnas ett fungerande regntak och väderanpassad ställningsintäckning under hela fasadarbetets utförande. Väderintäckningen av en ställning kan variera beroende på årstid. Vattenflöden från exempelvis tak och ställningar skall avledas från fasaden.



Försegling av skivskarvar

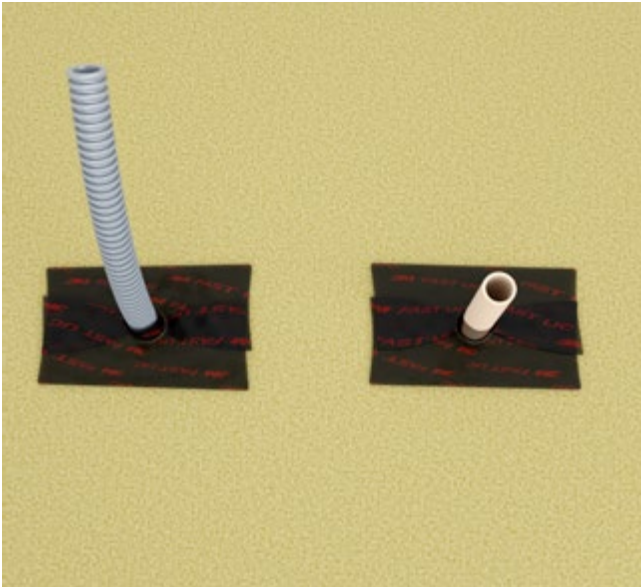
Skarvtätning utförs med skarvtejp. Underlaget ska vara torrt, rent och dammfritt där applicering ska ske. Försegla de horisontella skivskarvarna först, därefter de vertikala. Skarvtejpen ska appliceras centriskt över skarvarna.



Tätning av sockel

Sylltätning ska finnas under stomme så att inte fukt från sockel kan vandra upp kapillärt.

Vid fukt känsliga väggmaterial, exempelvis trä och skivmaterial skall avståndet från mark till underkant vägg vara minst 200 mm. Tätning görs med ett bitumenbaserat tätskikt av kvalitet YEP 3500 eller motsvarande, alternativt tunnare glasfiberarmerad gummikomposit med en EPDM-kärna.



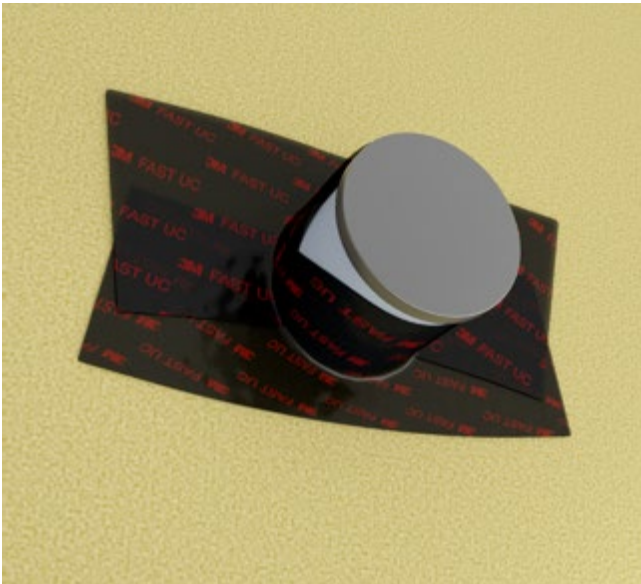
Genomföringar

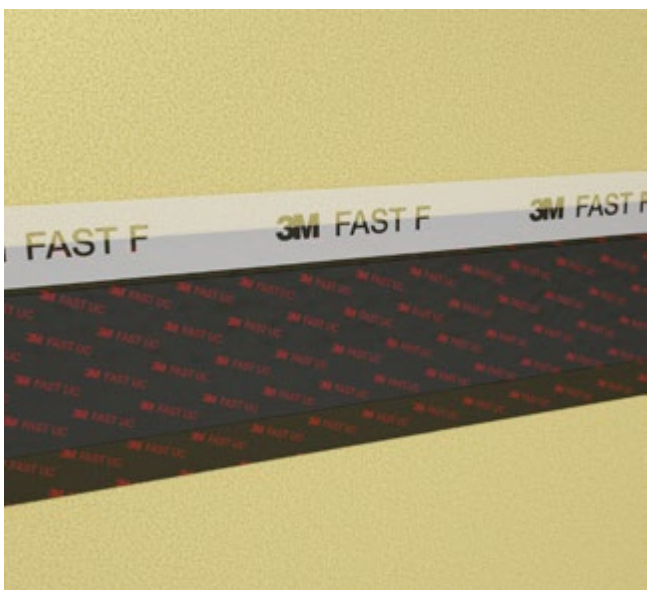
Genomföringar skall vara förankrade och lutande utåt så inte vatten leds inåt i väggen. Försegling kan göras med tejp, manschetter eller annat med likvärdig funktion.

Först appliceras den undre förseglingen, därefter den övre som ska överlappa den undre.

Rektangulära genomföringar behöver fler moment. Först appliceras förseglingen i nederkant, därefter sidorna och sedan avslutas med överdelen. Den övre förseglingen ska överlappa de vertikala förseglingarna.

Ställningsinfästning utföres i stommen med ställningsögla försedd med en plathylsa som livar med färdig isolering samt med lutning utåt. Tätning mot stomme utföres lika rund genomföring. Efter demontering av ställningsögla monteras bottenlist och därefter fylls plathylsan med fogmassa. Efterlagning av puts ska göras med lika material som omgivande puts.



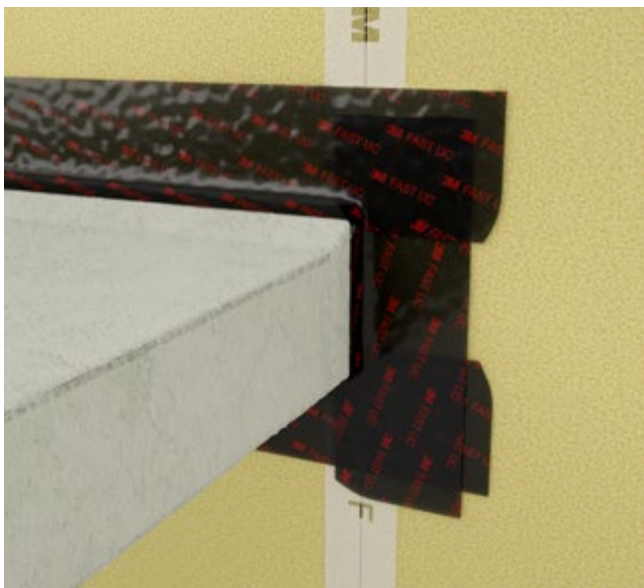


Valvkant

Valvkantar förseglas nerifrån och upp.

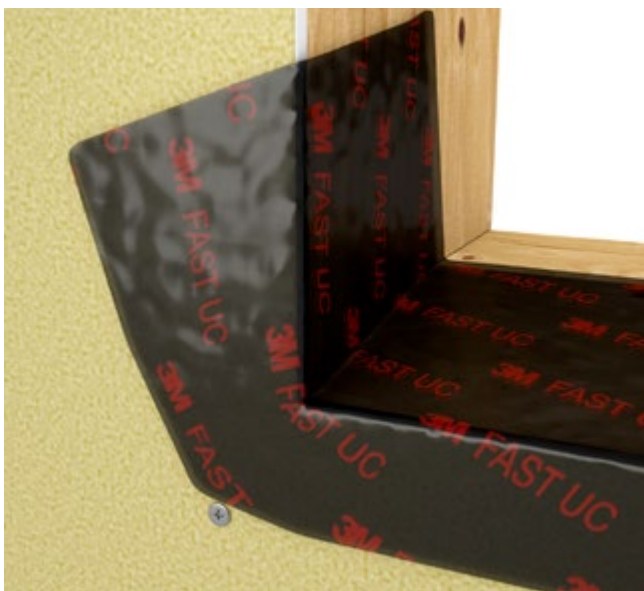
Skarvar överlappas min. 30 mm.

Förseglingens ovankant avslutas med tejp.



Tätning mot balkong

Börja med undersida, därefter sidorna och sedan ovasidan. Applicera ut på vindskyddsskiva, undersida, och ovasida 200 mm.



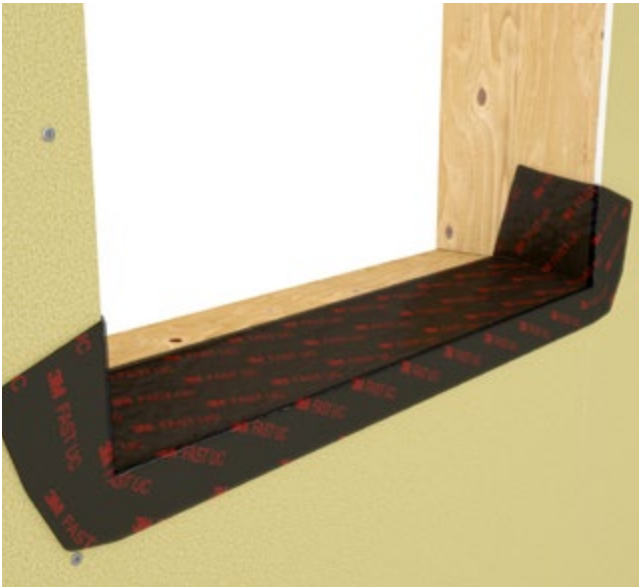
Tätning dörröppning

Applicera tätskikt i hela öppningens bredd och djup samt minst 200 mm upp från anslutande yta. Tillse att ytorna är torra och rena före applicering.



Tätning fönsteröppning

Försegling sker nerifrån och upp. Applicera försegling så den når innanför karmens insida samt minst 80 mm upp på sidorna.



Fästbleck

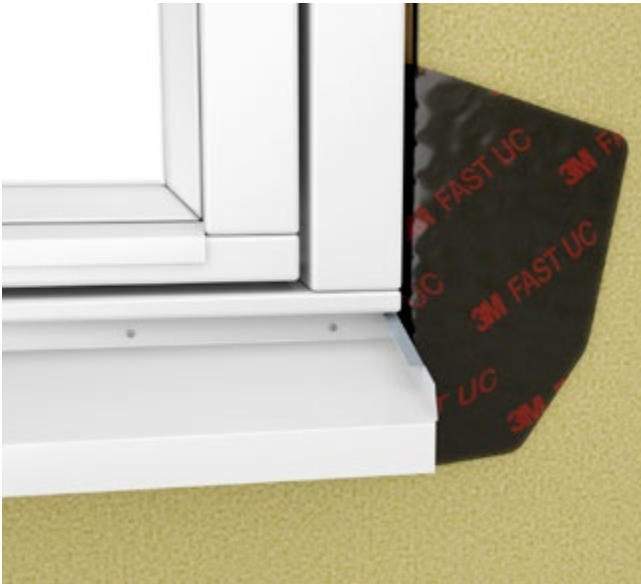
Fästbleck ska utformas så att tryckutjämnande och dränerande funktion erhålls i drevspalten. Fästbleck tillverkas av perforerad plåt med håldiameter 5 mm (alt. kan tät plåt användas, då med hål i nederkant av uppviket i liv med färdig puts, håldiameter 6 mm med c/c max 40 mm). Fästbleckets djup bestäms av isolertjocklek + putstjocklek. Fästbleckets längd ska vara samma som aktuellt karmyttermått. Fästbleck skruvas fast med skruv i C4 klass c/c 200 mm i höjd med vindskyddsskiva och centrerat i öppningen.

På del av hålat fästbleck innanför uppvik i liv med färdig puts förseglas hålplåten med tejp och in över skarv plåt/öppning min. 30 mm (vid tät plåt förseglas enbart skarv plåt/öppning).



Fönster- och dörrmontage

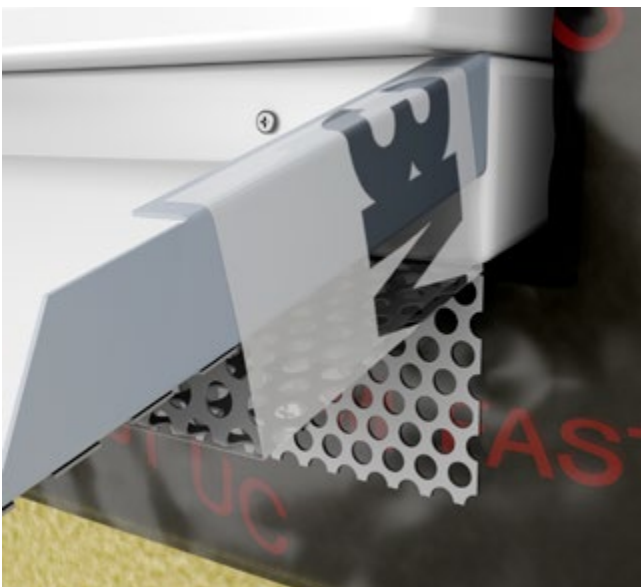
Fönster och dörrar monteras enligt leverantörs anvisning. Dessa monteras normalt med karm utdragen minst 15 mm från vindskyddsskiva för säkerställande mot inläckage beroende på karmkonstruktion. Om karm består av homogent material där täthet mot inläckage är säkerställd kan montage utföras i liv med vindskyddsskiva. Föra att erhålla en tryckutjämnande och dränerande verkan ska en luftspalt på min. 10 x 10 mm runt hela karmen skapas genom korrekt utförande av drevdjup och drevbredd.



Montage av fönster- och dörrbleck

Längden på fönster och dörrbleck ska vara lika karmens yttermått. Fönsterbleck tillverkas med putsgavlar.

Montage och utförande enligt "Mur & Putsföretagens Rätt från Början - Puts och Plåt".



Tätning puts-gavel-fästbleck

Förslutning av hålrummet mellan fönsterbleck och fästbleck utförs med tejp. Appliceras med start på puts-kant gavelns ovansida, ned på fönsterbleckets gavel, över hålrummet och avslutas på fästbleckets undersida.



Karmförsegling fönster/dörr

Som extra säkerhet rekommenderas att först försegla de övre hörnen. Därefter förseglas karmsidorna genom att tejp appliceras 5–10 mm in på karmfront, över drevspalt och ut på vindskyddskivan. Översida karm görs lika karmsidor och förbi de vertikala förseglingarna vilken alltid måste förslutas av den horisontella förseglingen.



